

Impressum

Die in diesem Handbuch enthaltenen Angaben und Daten können ohne vorherige Ankündigung geändert werden. Die in den Beispielen verwendeten Namen und Daten sind frei erfunden, soweit nichts anderes angegeben ist. Ohne ausdrückliche schriftliche Erlaubnis der MAP&GUIDE GmbH darf kein Teil dieser Unterlagen für irgendwelche Zwecke vervielfältigt oder übertragen werden, unabhängig davon, auf welche Art und Weise oder mit welchen Mitteln, elektronisch oder mechanisch, dies geschieht.

© 2006 MAP&GUIDE GmbH, D; NAVTEQ B.V., NL; AND International Publishers N.V., NL; PTV AG, D

Falk Truckeratlas © Falk Marco Polo Interactive GmbH

Einschränkung der Gewährleistung

Für die Richtigkeit des Inhalts dieses Handbuchs wird keine Garantie übernommen. Für Hinweise auf Fehler sind wir jederzeit dankbar.

Bitte beachten Sie folgende Gebietseinschränkungen:

Frankreich: „Source: Géoroute® IGN France & BD Carto® IGN France“

Deutschland: „Die Grundlagendaten wurden mit Genehmigung der zuständigen Behörden entnommen“

Großbritannien: „Based on Ordnance Survey electronic data and used with permission of the Controller of Her Majesty's Stationery Office © Crown Copyright, 1995“

Italien: „La Banca Dati Italiana è stata prodotta usando quale riferimento anche cartografia numerica ed al tratto prodotta e fornita dalla Regione Toscana.“

Norwegen: „Copyright © 2000; Norwegian Mapping Agency“

Portugal: „Source: IgeoE - Portugal“

Spanien: „Información geográfica propiedad del CNIG“

Schweden: „Based upon electronic data © National Land Survey Sweden.“

Schweiz: „Topografische Grundlage: © Bundesamt für Landestopographie.“

Service & Support

Der Support der MAP&GUIDE GmbH steht allen registrierten Kunden zur Verfügung und hilft Ihnen bei allen Problemen, die im Zusammenhang mit der Software auftreten können.

Bei vielen Problemen kann Ihnen oft bereits das beiliegende Handbuch weiterhelfen. Erfahrungsgemäß werden bereits im Handbuch ein Großteil aller Fragen schnell beantwortet.

Im Internet finden Sie zusätzlich eine FAQ-Datenbank unter www.mapandguide.info. Sollten Ihnen die FAQ's bei der Beantwortung Ihrer Frage zum Produkt nicht weitergeholfen haben, so können Sie sich gern an unsere Support Mitarbeiter wenden.

Prüfen Sie bitte vor jedem Gespräch mit der Hotline mit welcher Software und Hardware Ihr Computersystem ausgestattet ist und halten Sie die Versionsnummer des Programms sowie die mitgelieferte Seriennummer bereit. Mit diesen Angaben wird das Gespräch mit unseren Mitarbeitern wesentlich kürzer, effizienter und erfolgreicher verlaufen.

Bei technischen Fragen wenden Sie sich bitte an:

- E-Mail: navsupport.de@mapandguide.com oder
- Telefon: 0049 (0)1805 70 50 47
(0,12 €/Min; ab 01.01.07 0,14 €/Min aus dem Festnetz der T-COM)

Sie können unsere Hotline zu folgenden Uhrzeiten erreichen:

Mo-Fr 08:00-20:00 Uhr,

sowie an Wochenenden und an Feiertagen 14:00-18:00 Uhr

Internet-Adresse

<http://www.mapandguide.info>

Gliederung

Teil 1

Bevor Sie beginnen ... 9

Teil 2

Mobile Navigation 33

Teil 3

Weitere Informationen 129

Inhaltsverzeichnis

Teil 1

Bevor Sie beginnen ... 9

1	Herzlich willkommen	11
1.1	map&guide navigator Highlights auf einen Blick.	11
1.2	map&guide navigator Designkonzept	12
2	Wichtige Hinweise vorab	13
2.1	Sicherheitshinweise	13
2.2	Sicherheitshinweise für die Verwendung der LKW-Karte für map&guide truck navigator	14
2.3	Weitere Hinweise	16
3	Installation und Registrierung	17
3.1	Systemvoraussetzungen	17
3.2	map&guide navigator installieren	18
3.2.1	Programm installieren	19
3.2.2	Karten und Adressen auf das Navigationsgerät laden	20
3.3	Software auf dem Navigationsgerät freischalten	25
3.3.1	Schritt 1: Referenznummer ermitteln	27
3.3.2	Schritt 2: PIN-Code für Freischaltung im Internet ermitteln .	27
3.4	map&guide truck navigator: LKW-Karten freischalten	30
3.5	Schnittstelle map&guide navigator und Drittsoftware	31
3.6	Der GPS-Empfänger	31

Teil 2

Mobile Navigation 33

1	Schnelleinstieg – die erste Fahrt mit map&guide navigator	35
----------	--	-----------

2	Schnellüberblick map&guide navigator	41
2.1	Die Hauptauswahl im map&guide navigator	41
2.1.1	Navigation	41
2.1.2	Routenplaner	42
2.1.3	Freies Fahren	42
2.1.4	Einstellungen	42
2.1.5	Hilfefunktion aufrufen	42
2.1.6	map&guide navigator beenden	42
2.2	Grundlegende Bedienung	42
2.2.1	Symbole/Schaltflächen bedienen	43
2.2.2	Zur nächsten Bildschirmseite blättern	44
2.2.3	Auswahl abbrechen / übernehmen	44
3	Kartenprofile verwenden	45
4	Navigieren mit map&guide navigator	47
4.1	Navigation vom aktuellen Standort zu einem Ziel	48
4.1.1	Navigation aufrufen	48
4.1.2	Ziel auswählen	49
4.1.3	Navigation starten	50
4.1.4	Navigation abbrechen	51
4.2	Navigation vom aktuellen Standort zu mehreren Stationen	51
4.2.1	Navigation aufrufen	51
4.2.2	Stationen auswählen	52
4.2.3	Navigation starten	53
4.2.4	Ankunft an einer Zwischenstation	53
4.2.5	Navigation abbrechen	54
5	Route planen mit map&guide navigator	55
5.1	Route planen – Schritt für Schritt	55
5.1.1	Routenplaner aufrufen	55
5.1.2	Start- und Zielstation auswählen	56
5.2	Überblick Routenliste	57
5.2.1	Simulation der Navigation starten	58
5.2.2	Simulation der Navigation abbrechen	59

6	Ziel auswählen	61
6.1	Adresse als Ziel auswählen	63
6.1.1	Die Adressauswahl im Überblick	63
6.1.2	Adresse als Ziel auswählen – Schritt für Schritt	66
6.2	POI als Ziel auswählen	69
6.2.1	Beispiel POI-Suche: Restaurant als Ziel auswählen	72
6.3	Ziele in unterschiedlichen Ländern wählen	73
6.4	Eigene Ziele auswählen	75
6.5	Letzte Ziele auswählen	76
6.6	Punkt in der Karte anzeigen / als Ziel auswählen	76
6.7	Heimatadresse als Ziel auswählen	77
6.8	Stationslisten verwenden	78
6.8.1	Die Stationsliste im Überblick	78
6.8.2	Stationsliste erstellen und speichern	80
6.8.3	Stationslisten laden	82
6.8.4	Tipp: Stationslisten löschen	84
7	Die Umkreissuche	85
7.1	Umkreissuche in der Zielauswahl	85
8	Die Karte bedienen	89
9	Der Navigationsbildschirm	91
9.1	Schnellüberblick Navigationsbildschirm	91
9.2	Weitere Funktionen zur Navigation	96
9.2.1	Navigation abbrechen	96
9.2.2	Strecke umgehen	96
9.2.3	Route neu berechnen	97
9.2.4	In eigene Ziele	97
9.2.5	Route	97
9.2.6	Zurück	98
9.3	Schnelleinstellungen zur Navigation	98
9.3.1	Tag/ Nacht	99

9.3.2	Standardzoom	99
9.3.3	3D / 2D	99
9.3.4	Ton leiser	101
9.3.5	Ton lauter	101
9.3.6	Automatischer Zoom an-/ausschalten	101
9.3.7	Navigation-Infoseite	101
9.3.8	Zurück	102
10	Einstellungen festlegen	103
10.1	Lautstärke der Sprachausgabe einstellen	104
10.2	Heimatadresse festlegen	104
10.3	Eigene Ziele hinzufügen/bearbeiten	105
10.3.1	Eigene Ziele hinzufügen	106
10.3.2	Eigene Ziele bearbeiten	107
10.4	Sonderziel (POI-Kategorien) auswählen	109
10.5	Profil für die Routenplanung einstellen	110
10.5.1	Profil für Fahrer und Fahrzeug wählen	110
10.5.2	Profil für die Routenoptimierung wählen	111
10.5.3	Autobahnen benutzen/ vermeiden	113
10.5.4	Fähren benutzen/ vermeiden	113
10.6	Systemeinstellungen vornehmen	113
10.6.1	Helligkeit der Anzeige auf Ihrem Navigationsgerät ändern ..	114
10.6.2	Maßeinheiten ändern	115
10.6.3	Sprecher und Sprache auswählen	115
10.6.4	Zeitanzeige ändern	116
10.6.5	Copyrights anzeigen	116
10.7	Informationen zum System anzeigen	116
10.8	TMC Einstellungen vornehmen	116
10.9	Einstellungen zur Datenverbindung vornehmen	118
10.9.1	GPS Einstellungen vornehmen	119
10.9.2	TMC Einstellungen vornehmen	120
10.10	Kartenprofile verwenden	120
10.10.1	Neues Kartenprofil erstellen	121
10.10.2	Kartenprofil anpassen	122

10.10.3	Kartenprofil löschen	125
10.10.4	Kartenprofil für die Wegberechnung auswählen	125
11	Freies Fahren	127
11.1	Freifahrtmodus starten	127
11.2	Freifahrtmodus abbrechen	128
Teil 3		
	Weitere Informationen	129
	Tipps & Tricks	131
	Glossar	133
	Lizenzvereinbarung	135
	Index	143

Teil 1

Bevor Sie beginnen ...

1 Herzlich willkommen

... bei der mobilen Navigation mit map&guide navigator. Vorbei sind die Zeiten, als sie Ihren Weg mühsam im Straßenatlas suchen oder sich bei Umleitungen ständig neu orientieren mussten. map&guide navigator bringt Sie schnell und einfach an jedes gewünschte Ziel.

Hinweis

Dieses Handbuch gilt für den **map&guide fleet navigator Pocket PC Edition** und den **map&guide truck navigator Pocket PC Edition**. Im Folgenden wird allgemein von **map&guide navigator** gesprochen.

In diesem Handbuch ist der Einsatz von map&guide navigator auf Personal Digital Assistants (PDA) mit dem Betriebssystem Microsoft® Windows Mobile 2003 und Microsoft® Windows Mobile 5 beschrieben.

Falls Sie map&guide navigator auf einem so genannten Industriegerät mit dem Betriebssystem Microsoft® Windows CE.NET nutzen, ist im Vergleich zum Einsatz auf PDAs eventuell das Bildschirmformat unterschiedlich, die Programmoberfläche und die grundlegende Bedienung des Programms jedoch gleich.

map&guide navigator bietet optimal aufeinander abgestimmte Komponenten und führt Sie mit akustischen und optischen Fahrhinweisen sicher und entspannt ans Ziel.

Dieses Handbuch erklärt Ihnen Schritt für Schritt die Arbeit mit der Software map&guide navigator.

Wir wünschen Ihnen allzeit gute Fahrt und ein sicheres Ankommen.

1.1 map&guide navigator Highlights auf einen Blick

Folgende Highlights bietet Ihnen der map&guide navigator:

- map&guide navigator gleicht Ihren aktuellen Aufenthaltsort per Satellitenortung ständig ab und führt Sie mit akustischen und optischen Fahrhinweisen sicher und entspannt ans Ziel
- Stationslisten können gespeichert und wieder verwendet werden

- Schnelle und exakte Positionsbestimmung per GPS (Global Positioning System)
- Automatische und unverzügliche Neuberechnung beim Verlassen der empfohlenen Route
- Übersichtliche 3D/2D-Kartenansicht wählbar
- Umschaltbares Tag/Nacht-Display
- Variable Tourenplanung mit bis zu 100 wählbaren Stationen
- Komplett fingerbedienbar – Zielauswahl ohne Eingabestift möglich!
- Manuelle Abschnitt-Sperrung, um z. B. Staus zu umfahren
- Integrierter Routenplaner – mit Straßen- und Hausnummerneingabe
- Umkreissuche für Ziele in der Nähe Ihrer aktuellen Position
- Dynamische Stauumfahrung per TMC: Bei angeschlossenem TMC-Empfänger werden – laufend und kostenlos – die topaktuellen Verkehrsinfos abgerufen und bei Bedarf eine alternative Route berechnet. Staus werden in der Karte eingezeichnet und über Verkehrssymbole gekennzeichnet.

1.2 map&guide navigator Designkonzept

Der map&guide navigator wurde so gestaltet, dass er Ihnen einen hohen Bedienungskomfort kombiniert mit einer maximalen Nutzung der vorhandenen Bildschirmfläche bietet:

- **Eingabestift adé – komplette Fingerbedienbarkeit**
Alle Schaltflächen sind so groß, dass Sie sie bequem mit dem Finger antippen können – vor allem die Zielauswahl ist über die große Bildschirmstatur, die logische Menüführung sowie die praktische Übernahme zuletzt eingegebener Ziele blitzschnell erledigt.
- **Maximale Nutzung des Bildschirms**
Während der Navigation wird die Kartenansicht im Vollbildschirmmodus angezeigt. Die Schaltflächen für die Funktionen und Anzeigen sind zwar so groß, dass Sie komfortabel fingerbedienbar sind, aber sie sind ausschließlich am Rand des Bildschirms angeordnet.

2 Wichtige Hinweise vorab

Der map&guide navigator wurde mit größter Sorgfalt und unter Berücksichtigung aktueller Sicherheitsrichtlinien entwickelt, getestet und produziert.

Dennoch lassen sich nicht alle theoretisch denkbaren Fehlbedienungen und Funktionsstörungen gerade im praktischen Einsatz ausschließen.

Beachten Sie daher die folgenden Sicherheitshinweise.

2.1 Sicherheitshinweise



ACHTUNG

Unfallgefahr!

- Zu Ihrer eigenen Sicherheit sollten Sie das Navigationsgerät mit der speziellen Halterung im Fahrzeug stabil befestigen. Die Halterung darf Insassensicherheitssysteme wie z. B. Airbags, Rückhaltegurte, etc. nicht in ihrer Wirkung beeinträchtigen. Befestigen Sie das Gerät so sicher, dass es selbst bei einer Gefahrenbremsung oder einem Aufprall nicht umher geschleudert werden kann.
- Die Bedienung des map&guide navigators während der Fahrt kann Sie vom Verkehrsgeschehen ablenken und zu einem Unfall führen! Bedenken Sie bitte, dass Ihr Fahrzeug schon bei einer Geschwindigkeit von 50 km/h in jeder Sekunde eine Strecke von fast 14 Metern zurücklegt. Geben Sie alle Einstellungen und den Zielort vor dem Losfahren ein oder halten Sie hierzu in einem dafür vorgesehenen Bereich an. Widmen Sie Ihre Aufmerksamkeit während der Fahrt dem Verkehrsgeschehen!
- map&guide navigator liefert Ihnen keine Informationen zu Stoppschildern und anderen Verkehrsregeln, die von Ihnen selbst zu beachten sind und den Anweisungen von map&guide navigator selbstverständlich vorgehen.
map&guide navigator führt Sie auf einem alternativen Weg ans Ziel, auch wenn Sie den vorgeschlagenen Weg verlassen müssen.

2.2 Sicherheitshinweise für die Verwendung der LKW-Karte für map&guide truck navigator



Wenn Sie map&guide truck navigator in der Grundausstattung erworben haben, erhalten Sie zusätzlich zur Karte Mitteleuropa City (D, A, CH) eine Karten-CD/DVD mit acht LKW-Karten.

Die vorkonfigurierten LKW Karten gelten für die folgenden LKW Profile:

- Karte LKW 1 (m>35/9 h4.0 b2.6) für LKW mit einer Höhe von 4,00 m, einer Breite von 2,60 m, einem Gewicht von mehr als 35 t und einer Achslast von 9 t
- Karte LKW 2 (m16/8 h4.0 b2.6) für LKW mit einer Höhe von 4,00 m, einer Breite von 2,60 m, einem Gewicht von 16 t und einer Achslast von 8 t
- Karte LKW 3 (m12/8 h3.8 b2.6) für LKW mit einer Höhe von 3,80 m, einer Breite von 2,60 m, einem Gewicht von 12 t und einer Achslast von 8 t
- Karte LKW 4 (m7.5/4 h3.4 b2.6) für LKW mit einer Höhe von 3,40 m, einer Breite von 2,60 m, einem Gewicht von 7,5 t und einer Achslast von 4 t

Für jedes LKW Profil stehen zwei Karten zur Verfügung:

- **ohne Gefahrgutsperrung:** Die Karte enthält die fahrzeugspezifischen Sperrungen
- **mit Gefahrgutsperrung:** Die Karte ist gekennzeichnet mit dem Zusatz **GG** und enthält die fahrzeugspezifischen Sperrungen und Daten für Gefahrguttransporte wie z. B. Sperrungen für wassergefährdende Stoffe, explosive und giftige Stoffe.

Hinweis

Bitte wählen Sie die Karte anhand Ihres LKWs aus. Entsprechen die Maße Ihres LKWs keinem der Profile, beachten Sie folgende Beispiele:

Beispiel 1 – LKW Höhe 3,90 m mit Karte LKW 2: In dem Fall sind mehr Sperrungen in der Karte enthalten als für Ihre LKW-Höhe notwendig. Beachten Sie daher während der Fahrt die entsprechende Beschilderung, um festzustellen, ob Sie etwaige Hindernisse wirklich umfahren müssen.

Beispiel 2 – LKW Höhe 3,70 m mit Karte LKW 4: In dem Fall sind weniger Sperrungen in der Karte enthalten als für Ihre LKW-Höhe notwendig. Beachten Sie daher während der Fahrt die entsprechende Beschilderung, um festzustellen, ob Sie etwaige Hindernisse nicht doch umfahren müssen.

In jedem Fall profitieren Sie von den allgemeinen LKW-Sperrungen, die in jeder Karte enthalten sind und für alle LKWs gelten, sowie von der für LKWs optimierten Routenplanung.

Beachten Sie bitte, dass zur Nutzung aller Karten, diese auch auf Ihrem Navigationsgerät verfügbar sein müssen.

Datengrundlage sind Straßendaten von Navteq sowie Straßenzustände und –sperrungen aus dem FALK Trucker Atlas. Diese Daten wurden nach bestem Gewissen recherchiert, allerdings kann keine 100%-ige Vollständigkeit und Richtigkeit garantiert werden.

Bitte beachten Sie in jedem Fall die StVO, insbesondere auch die Verkehrszeichen über Verbote für Fahrzeuge, deren tatsächliches Gewicht, tatsächliche Achslast, Breite, Höhe, Länge, je einschließlich Ladung bestimmte Grenzen überschreitet (vgl. § 41 Abs. 2 Ziff. 6 StVO, dort Zeichen 262 ff).

In jedem Falle geht die StVO der vorliegenden Routenplanung vor. Soweit z.B. aufgrund der StVO die kalkulierte Route streckenweise nicht befahren werden darf, wählen Sie die Funktion „Strecke voraus vermeiden“; das Navigationssystem wird dann eine alternative Route berechnen.

Prüfen Sie vor Fahrtbeginn unbedingt die kalkulierte Route: Entweder mit der Funktion „Routenplanung“ oder, wenn die Navigation bereits gestartet wurde, über das Navigationsmenü (Wegliste). MAP&GUIDE ist stets bemüht, Karten von hoher Qualität zu liefern, durch permanente Änderungen des Straßennetzes kann es jedoch zu Abweichungen gegenüber dem tatsächlichen Straßennetz kommen.

Beachten Sie immer die Beschilderung vor Brücken und Verengungen und umgehen Sie bei Bedarf die Straße mit der Funktion "Strecke voraus vermeiden". Das Navigationssystem berechnet dann sofort eine Umgehung.

Tipp

Sie haben die Möglichkeit, sich pro gekaufter Lizenz map&guide truck navigator zwei individuelle Karten erstellen zu lassen: <http://maporder.mapandguide.de>. Die Karten werden von der MAP&GUIDE GmbH per ftp-Download bereitgestellt oder als CD/DVD an Sie versendet.

Hinweis zum Begriff „Profil“

Um Missverständnissen vorzubeugen, möchten wir Sie ausdrücklich auf die unterschiedliche Bedeutung der Begriffe „LKW Profil“ und „Fahrzeugprofil LKW“ hinweisen:

- Unter einem „LKW Profil“ sind die Maße, das Gewicht und die Achslast eines LKWs zu verstehen - wählen Sie die LKW Karte aus, die für das Profil Ihres LKWs angegeben ist.
- Im Programm können Sie ein so genanntes Fahrzeugprofil (z. B. LKW langsam, LKW schnell) auswählen: Dieses Profil ist ein Geschwindigkeitsprofil zur Optimierung der Routenplanung und hat mit dem zuvor beschriebenen LKW Profil und mit der Auswahl der LKW Karte nichts zu tun.

2.3 Weitere Hinweise

Hinweis

Bitte beachten Sie:

- Der map&guide navigator kann auf vielen Geräten sowohl im Hoch- als auch im Querformat genutzt werden. Die Abbildungen des Gerätebildschirms in diesem Handbuch sind als Beispiel im Querformat. Die Anordnung der Funktionen des map&guide navigators ist jedoch auf allen Bildschirmformaten identisch.
- Unsere Software wird ständig weiterentwickelt und optimiert. Die Abbildungen in diesem Handbuch können daher von der Darstellung auf Ihrem Gerät abweichen.

3 Installation und Registrierung

Hier erfahren Sie, wie Sie map&guide navigator auf Ihrem Navigationsgerät installieren und registrieren.

3.1 Systemvoraussetzungen

PC-Anforderungen

- Pentium Prozessor ab 233 MHz, Pentium Prozessor mit mindestens 1 GHz empfohlen
- Grafikkarte mit mindestens 800*600 Punkten Auflösung sowie True-Color-/ oder High-Color-Modus
- Microsoft®-kompatible Maus / Trackball / Touchpad / Touchscreen
- DVD-Laufwerk
- Microsoft® Windows 2000, Microsoft® Windows XP
- Installierte Microsoft®ActiveSync®-Software ab Version 3.7.1 oder höher.

Diese Software liegt dem PDA bei und dient zum Abgleich mit dem Computer. Informationen zur Installation von ActiveSync® finden Sie in der Benutzerdokumentation zu Ihrem PDA.

Hinweis

Damit der Austausch von Dateien zwischen map&guide navigator und Ihrem PDA durchgeführt werden kann, muss der Synchronisationsmodus im Programm Microsoft®ActiveSync® aktiv sein.

1. Wechseln Sie dazu in das Programm **Microsoft®ActiveSync®**.
2. Wählen Sie im Menü **Extras** den Eintrag **Optionen** oder klicken Sie auf die Schaltfläche **Optionen**.
3. Wählen Sie im Register **SyncOptionen** die entsprechenden Optionen aus, die Sie synchronisieren möchten.
4. Bestätigen Sie mit **OK**.

PDA-Anforderungen

- Alle gängigen Pocket PCs mit dem Betriebssystem Microsoft® Windows Mobile 2003 (SE) und Microsoft® Windows Mobile 5 (240 x 320 px / 320 x 240 px)
- Mindestens 64 MB RAM
- GPS Empfänger (NMEA 0183 Version 2.0 und höher)
- Je nach verwendeten Kartendaten eine entsprechend große Speicherkarte
- Zur Übertragung der Kartendaten empfehlen wir ein Speicherkartenlesegerät.

3.2 map&guide navigator installieren

Um map&guide navigator auf Ihrem Navigationsgerät zu nutzen, sind folgende Schritte erforderlich:

- **Installation des Programms**
Das Programm können Sie über Microsoft® ActiveSync® in den Hauptspeicher Ihres Navigationsgeräts installieren.
- **Übertragung der gewünschten Karten und Adressen**
Die gewünschten Karten und Adressen müssen Sie aufgrund der Größe auf eine Speicherkarte installieren.
Sie haben zwei Möglichkeiten, wie Sie die Kartendaten übertragen können:
 - **Direkt auf Ihr Navigationsgerät**
Über die Synchronisationssoftware Microsoft® ActiveSync® können Sie die Daten direkt auf die Speicherkarte in Ihrem Navigationsgerät übertragen.

Tipp

Die direkte Datenübertragung mit Microsoft® ActiveSync® erfolgt meist mit dem USB-Standard 1.1. Mit USB 1.1 können maximal 12 MBit pro Sekunde übertragen werden, daher kann es längere Zeit dauern, bis eine Karteninstallation auf diesem Weg abgeschlossen ist.

Die Kartendaten sollten Sie daher, aufgrund der höheren Geschwindigkeit, auf die Speicherkarte in einem Kartenlesegerät installieren.

- **Über ein Kartenlesegerät per USB 2.0**
Hiermit übertragen Sie die Daten von Ihrem Rechner auf die Speicherkarte in einem Kartenlesegerät.

Hinweis

Die meisten Kartenlesegeräte unterstützen den neuen USB-Standard 2.0. Mit USB 2.0 können maximal 480Mbit pro Sekunde übertragen werden, d. h. eine Karte wird über USB 2.0 ca. 40 mal schneller übertragen als über USB 1.1.

3.2.1 Programm installieren

1. Stellen Sie sicher, dass Microsoft® ActiveSync® auf Ihrem PC installiert ist und verbinden Sie Ihr Navigationsgerät mit dem PC.
2. Legen Sie die map&guide navigator CD/DVD in das DVD-Laufwerk Ihres PCs ein.

Das Installationsprogramm startet automatisch.

Hinweis

Sollte das nicht der Fall sein, starten Sie über den Windows-Explorer die auf der CD/DVD befindliche Datei **setup.exe** durch einen Doppelklick.

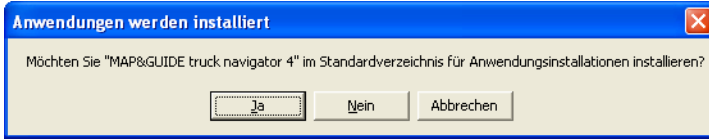
3. Wählen Sie die gewünschte Sprache für den Installationsvorgang und klicken Sie auf **OK**.
Der Installationsassistent öffnet sich.
4. Klicken Sie auf die Schaltfläche **Weiter**.
*Die Seite **Navigationsprogramm auf dem Pocket PC installieren** öffnet sich.*
5. Klicken Sie auf die Schaltfläche **Jetzt installieren**.

Hinweis

Bei der Installation des Programms werden mehrere Dateien auf das Navigationsgerät übertragen und anschließend auf dem Gerät installiert:

- eine Datei für die Anwendung
- jeweils eine Datei für jeden Sprecher, der für die Sprachausgabe zur Verfügung steht.

Die folgende Abfrage öffnet sich für jede Datei, die auf das Navigationsgerät übertragen wird.



6. Bestätigen Sie die Abfrage mit **Ja**, um das Programm in den Ordner **Programme** im Hauptspeicher des Navigationsgeräts zu installieren. *Das Programm wird auf das Navigationsgerät übertragen. Nach der Übertragung startet die Installation auf dem Navigationsgerät.*
7. Überprüfen Sie auf dem Navigationssystem, ob die Installation durchgeführt werden konnte und bestätigen Sie die entsprechende Meldung auf Ihrem PC mit **OK**. *Das Programm ist im Hauptspeicher installiert.*

Im Folgenden werden die zur Verfügung stehenden Sprachdateien übertragen und installiert. Wiederholen Sie Schritt sechs und Schritt sieben für jede Sprachdatei, die Sie installieren möchten.

Nachdem Sie alle Dateien installiert haben, können Sie nun die gewünschten Karten und Adressen auf Ihr Navigationsgerät übertragen.

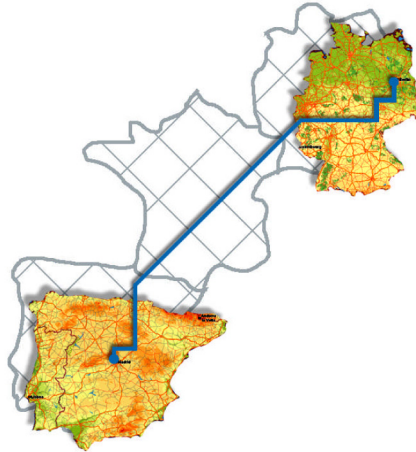
3.2.2 **Karten und Adressen auf das Navigationsgerät laden**

Mit dem map&guide navigator können Sie auf das umfangreiche Angebot an Karten für verschiedene Länder und Europa zurückgreifen.

Die Karten sind topaktuell und enthalten Kartenmaterial, das teilweise bis auf Hausnummerebene genau ist. Den Karten liegt dasselbe Material zugrunde, das auch in fest eingebauten Navigationssystemen eingesetzt wird.

map&guide navigator wird mit mindestens einer Länderkarte und der Grobnetz Karte Europa ausgeliefert. Durch die Hauptverkehrsstraßen der Grobnetz Karte Europa können Sie Wege in Ländern berechnen, für die Sie kein detailliertes Kartenmaterial im Einsatz haben.

Beispiel länderübergreifendes Routing:



Angenommen, Sie haben Länderkarten von Deutschland und Spanien sowie die Grobnetzkarte Europa installiert. Dies reicht aus, um einen Weg von Berlin nach Madrid von Haustür zu Haustür zu berechnen: Der Weg in Deutschland wird anhand des detaillierten Straßennetzes der Länderkarte Europa berechnet, für das Transitland Frankreich werden die verfügbaren Hauptverkehrsstraßen der Grobnetzkarte Europa genutzt. Sobald die spanische Grenze passiert wird, erfolgt die Wegberechnung anhand des detaillierten Straßennetzes der Länderkarte Spanien.

Hinweis

Bitte beachten Sie, dass Sie auch bei angrenzenden Ländern wie z. B. Deutschland und Frankreich die Hauptverkehrsstraßen der Grobnetzkarte Europa benötigen, um eine Verbindung zwischen den einzelnen Straßennetzen der Länder herzustellen.

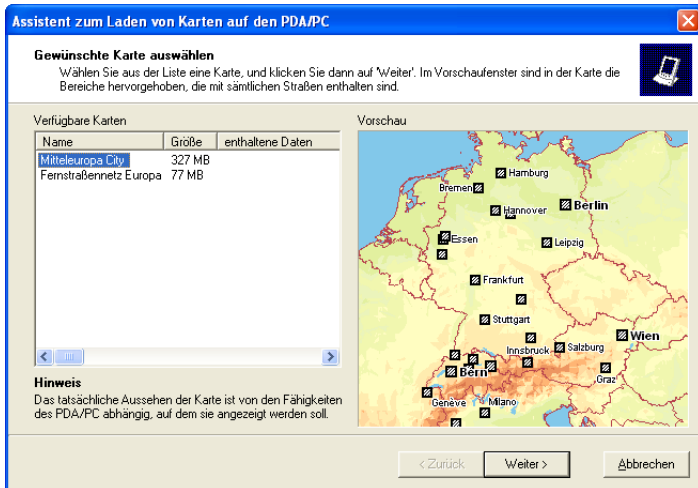
1. Stecken Sie die Speicherkarte, auf die die Karte installiert werden soll, in einen freien Einschub des Speicherkartenlesers oder verbinden Sie Ihr Navigationsgerät mit dem PC.
2. Legen Sie die map&guide navigator Karten-CD/DVD in das DVD-Laufwerk Ihres PCs ein.

Das Installationsprogramm startet automatisch.

Hinweis

Sollte das nicht der Fall sein, starten Sie über den Windows-Explorer die auf der CD/DVD befindliche Datei **mapsetup.exe** durch einen Doppelklick.

3. Wählen Sie die gewünschte Sprache und klicken Sie auf **OK**.
Der Assistent zum Laden von Karten auf den PDA/PC öffnet sich.
4. Klicken Sie auf die Schaltfläche **Weiter**.
Die Seite zur Kartenauswahl wird angezeigt.



5. Die Seite zur Kartenauswahl besteht aus zwei Teilen:
 - Links befinden sich alle auf der Karten-CD/DVD verfügbaren Karten. Hier sind mindestens zwei Karten gelistet, eine Länderkarte sowie die Grobnetzkarte Europa (Fernstraßennetz Europa).

Hinweis

Bitte beachten Sie, dass Sie im Assistenten nur eine Karte zur Installation auswählen können. Für jede weitere Karte, die Sie installieren möchten, müssen Sie die Karteninstallation erneut starten!

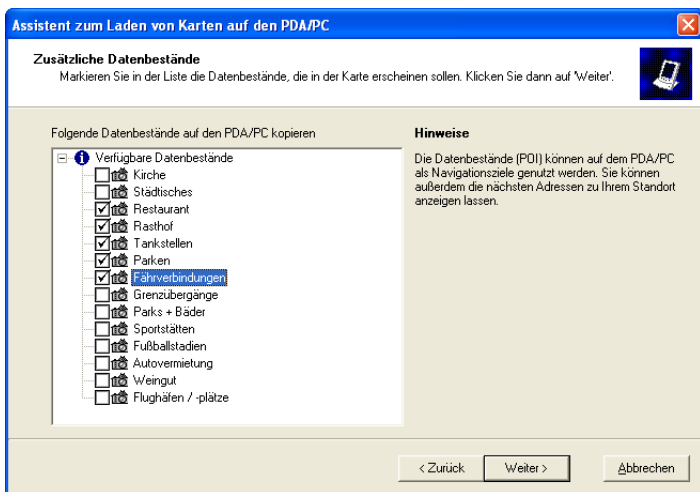
- Auf der rechten Seite sehen Sie das Vorschaufenster. Wenn im Vorschaufenster keine Karte angezeigt wird, klicken Sie in der Liste auf der linken Seite auf einen Karteneintrag, um die Vorschau zu aktivieren.

- Wenn Sie eine Karte installieren möchten, wählen Sie aus der Liste einen Karteneintrag aus, und klicken Sie auf **Weiter**.

Hinweis

Wenn Sie bereits eine Karte auf dem Navigationsgerät installiert haben, so haben Sie die Möglichkeit diese unverändert zu lassen und nur zusätzliche Datenbestände zu installieren. Klicken Sie hierzu auf **Weiter**, ohne eine Karte auszuwählen. map&guide navigator informiert Sie, dass keine Karte gewählt wurde.

*Das Fenster zur Auswahl **zusätzlicher Datenbestände** öffnet sich. Im Fenster werden alle Datenbestände zur Auswahl angeboten, die in der ausgewählten Karte angezeigt werden können.*

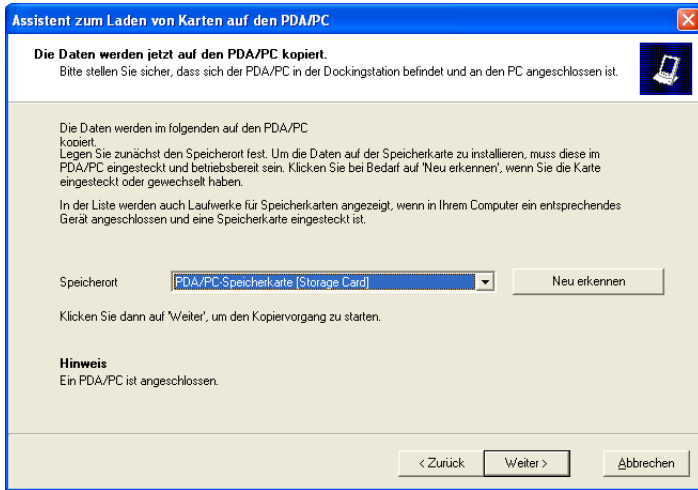


- Wählen Sie die Datenbestände aus, die Sie als Sonderziele auf dem Navigationsgerät verwenden möchten. Markieren Sie dazu das Kästchen links neben der Beschreibung des Datenbestands und klicken Sie auf die Schaltfläche **Weiter**.
- Im nächsten Schritt wählen Sie aus, wohin die Karte und die Adressen installiert werden sollen.

Hinweis

Verbinden Sie, wenn noch nicht geschehen, das Speicherkartenlesegerät mit Ihrem PC oder schließen Sie Ihr Navigationsgerät an die Dockingstation Ihres Computers an.

Die Installation auf eine Speicherkarte in einem Kartenlesegerät ist wesentlich schneller, als die Installation der Daten auf die Speicherkarte in Ihrem Navigationsgerät!



Falls Sie eine Speicherkarte im Navigationsgerät haben, schlägt map&guide navigator Desktop diese automatisch vor. In der Liste werden auch alle am PC vorhandenen oder extern angeschlossenen Speicherkarteneinschübe aufgelistet, sofern eine verwendbare Speicherkarte eingesteckt ist.

Hinweis

Wenn Sie den Platz der Speicherkarte wechseln möchten (z. B. aus dem Navigationsgerät in einen Speicherkarteneinschub am PC), wird die Speicherkarte erst dann in der Auswahlliste angezeigt, wenn Sie auf die Schaltfläche **Neu erkennen** klicken.

9. Wählen Sie in der Auswahlliste **Speicherort** aus, wohin die Karte und die Adressen installiert werden sollen.

10. Klicken Sie auf **Weiter**.

*Das Fenster **Daten werden kopiert...** öffnet sich.*

Hinweis


Dieser Vorgang kann je nach der Größe der Karte einige Zeit in Anspruch nehmen. Bitte haben Sie ein wenig Geduld; ein Fortschrittsbalken informiert Sie über den Vorgang.

Nachdem der Kopiervorgang abgeschlossen wurde, informiert Sie ein Statusfenster darüber, dass der Vorgang erfolgreich beendet wurde und Sie die Karte ab sofort verwenden können.

Hinweis

Um länderübergreifend Wege berechnen zu können, benötigen Sie Hauptverkehrsstraßen aus der Grobnetzkarte Europa. Wiederholen Sie die Karteninstallation, um die Grobnetzkarte Europa und ggf. weitere Karten zu installieren!

3.3 Software auf dem Navigationsgerät freischalten

1. Starten Sie den map&guide navigator, indem Sie in der Startleiste auf das Symbol  tippen.

*Das Fenster **Language** wird angezeigt.*



2. Wählen Sie die gewünschte Sprache und bestätigen Sie mit **OK**.

*Das Fenster **Sprecher/-in wählen** wird angezeigt.*



3. Wählen Sie den gewünschten Sprecher bzw. die gewünschte Sprecherin aus, indem Sie auf den Eintrag in der Liste tippen und bestätigen Sie Ihre Auswahl mit **OK**.

Der map&guide navigator startet.



4. Tippen Sie auf die Schaltfläche **OK**.

Das Fenster zur Eingabe der Seriennummer wird angezeigt.

Nach der Installation auf dem Navigationsgerät können Sie map&guide navigator ohne Freischaltung 30 Tage lang uneingeschränkt verwenden. Tippen Sie dazu in dem Eingabefeld auf **Weiter**, um das Programm zu starten.

Spätestens nach Ablauf der 30 Tage müssen Sie map&guide navigator mit einem PIN-Code freischalten, wenn Sie das Programm weiter verwenden möchten. Im Folgenden wird Schritt für Schritt erklärt, wie Sie map&guide navigator freischalten können.

3.3.1 Schritt 1: Referenznummer ermitteln

Bitte geben Sie die Seriennummer ein 15:16

Seriennummer Applikation Business Navigator

A	B	C	D	E	F	G	H
I	J	K	L	M	N	O	P
Q	R	S	T	U	V	W	X
Y	Z			ABC 123	ÄÄÄ	◀	

weiter **Referenznummer ermitteln**

Geben Sie im Feld **Seriennummer** Ihre Programmseriennummer ein und tippen Sie anschließend auf die Schaltfläche **Referenznummer ermitteln**.

Bitte geben Sie den Pincode ein 15:47

Serial No.: **XX-XXXX-XXXX-XXXX-XXXX-X**

Reference No.: **XX-XX-XX-XX**

Pincode

Bitte lassen Sie sich jetzt einen Pincode generieren. Wie das genau geht, entnehmen Sie bitte der Programmdokumentation. Tragen Sie dann den Pincode oben in das entsprechende Feld ein und tippen auf 'OK'.

1	2	3	4	5	6
7	8	9	0	◀	

Abbrechen **OK**

Das Programm hat automatisch eine Referenznummer für Ihr System berechnet. Mit diesen Daten müssen Sie nun im Internet den PIN-Code für die Freischaltung ermitteln.

3.3.2 Schritt 2: PIN-Code für Freischaltung im Internet ermitteln

Der PIN-Code wird aus der Programmseriennummer und der Referenznummer, die durch Ihr System bestimmt wird, berechnet.

Mit dem erzeugten PIN-Code schalten Sie den map&guide navigator auf genau einem Navigationsgerät frei.

Hinweis

Solange Sie das Programm auf dem selben Navigationsgerät verwenden, benötigen Sie bei einer Neuinstallation keinen neuen PIN-Code!

1. Die Berechnung des PIN-Codes müssen Sie im Internet auf den Serviceseiten der MAP&GUIDE GmbH durchführen: Stellen Sie an Ihrem Desktop-PC sicher, dass Sie über einen aktiven Internetzugang verfügen.
2. Öffnen Sie anschließend Ihren Internet-Browser und geben Sie folgende Internet-Adresse ein:
<http://pincode.mapandguide.de/navigation/>

Hinweis

Falls Sie über keinen Internetzugang verfügen oder trotz korrekter Eingabe von Seriennummer und Referenznummer im Onlineformular keinen PIN-Code erzeugen können, können Sie sich – ausschließlich in diesen beiden Fällen – telefonisch an unsere Hotline unter +49 721 7816-577 wenden.

Das Online-Formular für die PIN-Code Berechnung wird geladen.

Bitte geben Sie den Pincode ein 15:47

Serial No.: XX-XXXXX-XXXXX-XXXXX-XXXXX-X

Reference No.: XX-XX-XX-XX

Pincode:

Bitte lassen Sie sich jetzt einen Pincode generieren. Wie das genau geht, entnehmen Sie bitte der Programmdokumentation.
Tragen Sie dann den Pincode oben in das entsprechende Feld ein und tippen auf 'OK'.

1	2	3	4	5	6
7	8	9	0	◀	
Abbrechen				OK	

6. War der PIN-Code korrekt, erscheint eine entsprechende Meldung, die Sie mit Klick auf **OK** bestätigen.
Damit haben Sie die Freischaltung erfolgreich abgeschlossen.

3.4 map&guide truck navigator: LKW-Karten freischalten

Wenn Sie den map&guide truck navigator einsetzen, erhalten Sie eine zusätzliche Karten-CD/DVD mit angepassten LKW-Karten.

Solange Sie map&guide navigator **nicht** freigeschaltet haben, können Sie die LKW-Karten ebenfalls ohne Freischaltung verwenden – allerdings nur 30 Tage lang.

Haben Sie map&guide navigator erfolgreich freigeschaltet, müssen Sie zusätzlich die installierten LKW-Karten freischalten.

Bitte geben Sie die Seriennummer ein 11:55

Seriennummer Karte LKW GG (m12.0/8.0 h3.8 b2,6)

A	B	C	D	E	F	G	H
I	J	K	L	M	N	O	P
Q	R	S	T	U	V	W	X
Y	Z			ABC 123	AAA	◀	
Karte nicht registrieren				Registrieren			

Geben Sie dazu die Kartenseriennnummer in das Feld **Seriennummer** ein und tippen Sie auf die Schaltfläche **Registrieren**.

War die Kartenseriennummer korrekt, war es das schon – alle installierten LKW-Karten sind freigeschaltet!

Tipp

Nachdem Sie eine LKW-Karte freigeschaltet haben, werden alle weiteren LKW-Karten automatisch registriert.

3.5 Schnittstelle map&guide navigator und Drittsoftware

map&guide navigator verfügt über eine dateibasierte Schnittstelle sowie eine Schnittstelle auf DLL-Basis. Über die Schnittstelle können Sie wichtige Informationen wie z. B. Anfahrtspunkte, aktuelle Position oder Stationslisten usw. zwischen dem map&guide navigator und einer anderen Software (CRM - oder einem Flottenmanagementsystem, usw.) austauschen.

Eine genaue Beschreibung der Schnittstelle finden Sie auf der Programm-CD des map&guide navigators.

3.6 Der GPS-Empfänger

Über den GPS-Empfänger wird die aktuelle Position Ihres Fahrzeugs geortet. Der GPS-Empfänger empfängt hierzu fortlaufend die Signale der US-amerikanischen NavStar-Satelliten, von denen 24 die Erde umkreisen. Aus den Daten von mindestens drei Satelliten wird die jeweils aktuelle Position des Fahrzeugs bestimmt. map&guide navigator stellt Ihre Position mit einer Genauigkeit von zumeist besser als zehn Metern in der Straßenkarte dar.

Bitte haben Sie Verständnis dafür, dass wir Sie im Rahmen unseres telefonischen Supports nicht bei der Installation von GPS-Empfängern unterstützen können.

Teil 2

Mobile Navigation

1 Schnelleinstieg – die erste Fahrt mit map&guide navigator



ACHTUNG

Unfallgefahr!

- Zu Ihrer eigenen Sicherheit sollten Sie das Navigationsgerät mit der speziellen Halterung im Fahrzeug stabil befestigen. Die Halterung darf Insassensicherheitssysteme wie z. B. Airbags, Rückhaltegurte, etc. nicht in ihrer Wirkung beeinträchtigen. Befestigen Sie das Gerät so sicher, dass es selbst bei einer Gefahrenbremsung oder einem Aufprall nicht umher geschleudert werden kann.
- Die Bedienung des map&guide navigators während der Fahrt kann Sie vom Verkehrsgeschehen ablenken und zu einem Unfall führen! Bedenken Sie bitte, dass Ihr Fahrzeug schon bei einer Geschwindigkeit von 50 km/h in jeder Sekunde eine Strecke von fast 14 Metern zurücklegt. Geben Sie alle Einstellungen und den Zielort vor dem Losfahren ein oder halten Sie hierzu in einem dafür vorgesehenen Bereich an. Widmen Sie Ihre Aufmerksamkeit während der Fahrt dem Verkehrsgeschehen!
- map&guide navigator liefert Ihnen keine Informationen zu Stoppchildern und anderen Verkehrsregeln, die von Ihnen selbst zu beachten sind und den Anweisungen von map&guide navigator selbstverständlich vorgehen.
map&guide navigator führt Sie auf einem alternativen Weg ans Ziel, wenn Sie den vorgeschlagenen Weg verlassen müssen.

Sicher möchten Sie zunächst einmal wissen, wie Sie map&guide navigator während des Fahrens zur Zielführung einsetzen, ehe wir Ihnen die einzelnen Funktionen von map&guide navigator erklären.

Fallbeispiel zum Schnelleinstieg

Nehmen wir als Fallbeispiel an, Sie möchten von Ihrem aktuellen Standort nach Hamburg in die Karlstraße 14 geleitet werden. Den aktuellen Standort bestimmt map&guide navigator mit Hilfe des GPS, Sie müssen nur noch das Ziel eingeben.

1. Bringen Sie Ihr Navigationsgerät sicher im Fahrzeug an.
2. Schließen Sie das Stromversorgungskabel an das Navigationsgerät an und schalten Sie das Gerät ein.
3. Rufen Sie den map&guide navigator auf.
Der Begrüßungsbildschirm mit Sicherheitshinweisen wird angezeigt.



4. Starten Sie das Programm, indem Sie auf die Schaltfläche **OK** tippen.
Die Hauptauswahl wird angezeigt.



5. Tippen Sie in der Hauptauswahl auf das Symbol **Navigation**.
Die Zielauswahl wird angezeigt.



6. Tippen Sie in der Zielauswahl auf das Symbol **Adresse**, um die Adressauswahl aufzurufen.

Die Adressauswahl wird angezeigt.

Ort	PLZ	HAM	Deutschland				
D 2.... Hamburg			▲				
D 590.. Hamm			▼				
A	B	C	D	E	F	G	H
I	J	K	L	M	N	O	P
Q	R	S	T	U	V	W	X
Y	Z			ABC	123	ÄÄÄ	◀
Zurück		Karte	Berechnen	⌨			

7. Wählen Sie zunächst den gewünschten Zielort aus, indem Sie über die Bildschirmtastatur „Hamburg“ eingeben.

Hinweis

Der map&guide navigator verfügt über eine intelligente Tastatur mit „Look-Ahead“-Funktion. Während Sie einen Begriff eingeben wird überprüft, welche Buchstaben für die weitere Eingabe sinnvoll sind und nur diese auf der Tastatur eingeblendet.

Parallel zu Ihrer Eingabe werden passende Ergebnisse gesucht und in der Liste darunter angezeigt. Die gefundenen Orte sind nach ihrer Größe sortiert, somit können Sie wichtige Orte sehr schnell auswählen.

8. Tippen Sie auf den Eintrag „2.... Hamburg“, um diesen auszuwählen.
Sie haben nun den Ort des Ziels ausgewählt und gelangen automatisch zur nächsten Seite, wo Sie die Straße auswählen können. Als übergeordnetes Element wird jetzt rechts oben der ausgewählte Ort – 2.... Hamburg – angezeigt.
9. Stellen Sie sicher, dass die Schaltfläche **Str** (Straße) gedrückt ist.
10. Geben Sie über die Bildschirmtastatur den gewünschten Straßennamen ein, in unserem Fallbeispiel: „Karlstrasse“
Parallel zu Ihrer Eingabe werden passende Ergebnisse gesucht und in der Liste darunter angezeigt.



- Tippen Sie auf den Eintrag „Karlstrasse“, um diesen auszuwählen. Ggf. müssen Sie über die beiden Pfeil-Schaltflächen rechts zu dem gewünschten Eintrag in der Liste blättern.
Nach der Straßenauswahl gelangen Sie automatisch zur nächsten Seite, wo Sie die gewünschte Hausnummer auswählen können. Als übergeordnetes Element wird jetzt rechts oben die ausgewählte Straße – Karlstrasse – angezeigt.
- 11. Geben Sie über die Bildschirmtastatur die gewünschte Hausnummer ein, in unserem Fallbeispiel: „14“
Parallel zu Ihrer Eingabe werden passende Ergebnisse gesucht und in der Liste darunter angezeigt.



12. Tippen Sie auf den Eintrag „14“, um diesen auszuwählen.

Sie haben nun das gewünschte Ziel ausgewählt. Nun wird die Route berechnet und in der Karte angezeigt.

Hinweis

Wenn das aktuell empfangene GPS-Signal nicht für eine Positionsbestimmung ausreicht, wird als vermuteter momentaner Standort die zuletzt gespeicherte GPS-Position verwendet.

Sobald das GPS-Signal für eine Positionsbestimmung ausreicht, wird die Route durch ein Rerouting blitzschnell automatisch angepasst.

So können Sie Ihr Ziel auch ohne GPS-Empfang, z. B. im Büro oder zu Hause, eingeben und erhalten eine berechnete Route.

13. Ist die Route berechnet worden, tippen Sie auf die Schaltfläche **Navigation**, um die Navigation zu starten.

Hinweis

Falls eine Meldung erscheint, dass kein GPS-Empfänger gefunden wurde, überprüfen Sie Ihre GPS-Einstellungen (siehe „GPS Einstellungen vornehmen“ auf Seite 119).

Der Navigationsbildschirm des map&guide navigators wird angezeigt.



Dort stehen Ihnen weitere Funktionen während der Navigation zur Verfügung (siehe „Der Navigationsbildschirm“ auf Seite 91).

Nun können Sie losfahren und werden mit dem map&guide navigator entspannt und sicher am Ziel ankommen.

Wenn Sie die Navigation unterbrechen oder beenden möchten, gehen Sie wie folgt vor:

1. Tippen Sie auf dem Navigationsbildschirm auf die Schaltfläche mit dem Pfeil unten rechts.

Die weiteren Funktionen für die Navigation werden angezeigt.

2. Tippen Sie auf das Symbol **Navigation abbrechen**.

Die Navigation wird beendet und Sie kehren zur Hauptauswahl zurück.

2 Schnellüberblick map&guide navigator

Hier erfahren Sie mehr über die Hauptauswahl und die grundlegende Bedienung des map&guide navigators.

2.1 Die Hauptauswahl im map&guide navigator

1. Rufen Sie den map&guide navigator auf Ihrem Navigationsgerät auf.
Die Hauptauswahl wird angezeigt.



Sie haben nun verschiedene Auswahlmöglichkeiten.

2.1.1 Navigation



Tippen Sie auf das Symbol **Navigation**, wenn Sie sich vom map&guide navigator von Ihrem derzeitigen Standort zu einem Ziel oder mehreren aufeinander folgenden Etappenzielen führen lassen möchten (siehe „Navigieren mit map&guide navigator“ auf Seite 47).

Hinweis

Als Ziel können Sie Adressen, eigene Ziele, zuletzt eingegebene Ziele sowie interessante Punkte wie z. B. Hotels & Restaurants aus dem vorhandenem Datenbestand des map&guide navigators auswählen (siehe „Ziel auswählen“ auf Seite 61).

2.1.2 Routenplaner



Tippen Sie auf das Symbol **Routenplaner**, wenn Sie eine Route von einem Start- zu einem Zielort planen möchten (siehe „Route planen mit map&guide navigator“ auf Seite 55).

Hinweis

Die **Navigation** und der **Routenplaner** sind prinzipiell ähnlich aufgebaut. Während bei der Navigation der Startort stets automatisch per GPS bestimmt wird und Sie nur noch Ihr Ziel eingeben müssen, können Sie beim **Routenplaner** sowohl Start- als auch Zielort selbst vorgeben.

2.1.3 Freies Fahren



Tippen Sie auf das Symbol **Freies Fahren**, wenn ausschließlich Ihre aktuelle GPS-Position in der Karte angezeigt werden soll (siehe „Freies Fahren“ auf Seite 127).

Da im Freifahrtmodus keine Route berechnet wird, sind weder Navigationshinweise noch routenspezifische Anzeigen und Funktionen verfügbar.

2.1.4 Einstellungen



Tippen Sie auf das Symbol **Einstellungen**, wenn Sie z. B. zum Thema Karte, Lautstärke, Sprache, System, u. v. m., Einstellungen vornehmen möchten (siehe „Einstellungen festlegen“ auf Seite 103).

2.1.5 Hilfefunktion aufrufen



Tippen Sie auf die Schaltfläche „?“ , wenn Sie die Hilfefunktion des map&guide navigators aufrufen möchten.

2.1.6 map&guide navigator beenden



Tippen Sie auf die Schaltfläche „X“ , wenn Sie den map&guide navigator beenden möchten.

2.2 Grundlegende Bedienung

Hier finden Sie Hinweise, die Sie mit der grundlegenden Bedienung des map&guide navigators vertraut machen.

2.2.1 Symbole/Schaltflächen bedienen

Folgende Zustände von Schaltflächen können grundlegend unterschieden werden:

- Bei der Auswahl eines von mehreren angebotenen Symbolen wird der Hintergrund des ausgewählten Symbols dunkel hinterlegt. Um Ihre Auswahl zu bestätigen, tippen Sie auf die Schaltfläche **OK**.



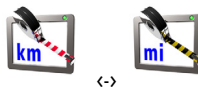
- Bei Symbolen mit einer An/Aus-Funktion wechselt die Darstellung zwischen „durchgestrichenem Symbol“ (Funktion deaktiviert) und „nicht durchgestrichenem Symbol“ (Funktion aktiviert).



- Als durchgestrichen dargestellte Symbole **ohne** An/Aus-Funktion beenden eine Funktion (z. B. Navigation abbrechen).



- Bei Symbolen, bei denen Sie zwischen zwei Zuständen wählen können, ändert sich die Darstellung des Symbols entsprechend Ihrer Auswahl (z. B. Maßeinheit Kilometer oder Meilen).

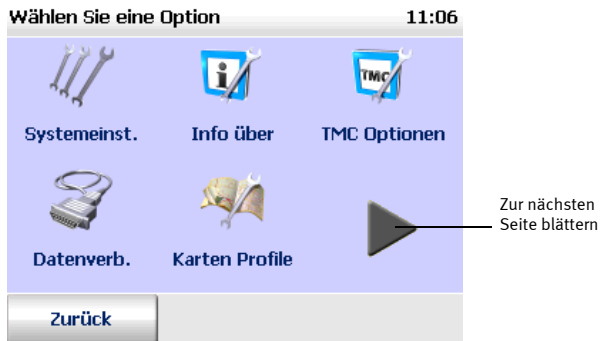


- Ausgewählte Schaltflächen werden als „gedrückt“ dargestellt, nicht ausgewählte Schaltflächen als „nicht gedrückt“. (Beispiel: Ort / PLZ)



2.2.2 Zur nächsten Bildschirmseite blättern

Wenn Sie auf das Pfeil-Symbol tippen, blättern Sie zur jeweils nächsten Seite mit weiteren Funktionen. Wenn Sie nach der letzten verfügbaren Seite weiterblättern, gelangen Sie wieder zur ersten Seite.



2.2.3 Auswahl abbrechen / übernehmen

- Wenn Sie auf die Schaltfläche **Zurück** bzw. **Abbrechen** tippen, kehren Sie ohne eine Aktion bzw. Auswahl zur vorherigen Seite zurück.
- Wenn Sie auf die Schaltfläche **OK** tippen, wird Ihre Auswahl übernommen.

3 Kartenprofile verwenden

map&guide navigator arbeitet mit sogenannten Kartenprofilen. In einem Kartenprofil können Sie festlegen, welche der installierten Karten für ein Land bei der Wegberechnung verwendet werden soll.

Beispiel:

Sie haben den map&guide truck navigator mit einer Mitteleuropa City Karte und der Grobnetzkarte Europa erworben. In der Grundausstattung erhalten Sie zusätzlich acht LKW-Karten mit einem fahrzeugabhängig angepassten Straßennetz.

Hinweis

Sie erhalten jeweils zwei Karten für jedes der vier vorgegebenen LKW-Profile. Eine der beiden Karten enthält zusätzlich zu den fahrzeugspezifischen Sperrungen Informationen für Gefahrgut- und wassergefährdende Transporte. Karten für Gefahrgut- und wassergefährdende Transporte sind mit dem Zusatz **GG** gekennzeichnet.

Wenn Sie die LKW-Karten für Deutschland erworben haben und alle Karten installiert sind, stehen Ihnen für die Wegberechnung in Deutschland insgesamt zehn Karten mit unterschiedlichen Straßennetzen zur Verfügung:

- Deutschlandkarte aus der Mitteleuropa City Karte
- Deutschlandkarte aus der Grobnetzkarte Europa
- Deutschlandkarte angepasst für LKW₁
- Deutschlandkarte angepasst für LKW₁ **GG**
- Deutschlandkarte angepasst für LKW₂
- Deutschlandkarte angepasst für LKW₂ **GG**
- Deutschlandkarte angepasst für LKW₃
- Deutschlandkarte angepasst für LKW₃ **GG**
- Deutschlandkarte angepasst für LKW₄
- Deutschlandkarte angepasst für LKW₄ **GG**

In einem Kartenprofil können Sie festlegen, welche der verfügbaren Karten (bzw. welches Straßennetz) für die Wegberechnung in Deutschland verwendet werden soll. Wenn Sie LKW-Karten im Einsatz haben, können Sie hierdurch für verschiedene Fahrzeugklassen Kartenprofile anlegen und somit in Deutschland auf dem angepassten Straßennetz routen.

Beachten Sie bitte, dass Sie vor der Navigation immer festlegen sollten, welches Kartenprofil map&guide navigator bei der Wegberechnung verwendet. Als Vorgabe wird ein Standardprofil (**Default**) genutzt, das alle installierten Länderkarten, aber keine angepassten LKW-Karten enthält.

Kartenprofile erstellen, ändern und löschen Sie in den Einstellungen zum map&guide navigator (siehe „Kartenprofile verwenden“ auf Seite 120).

4 Navigieren mit map&guide navigator



ACHTUNG

Unfallgefahr!

- Zu Ihrer eigenen Sicherheit sollten Sie das Navigationsgerät mit der speziellen Halterung im Fahrzeug stabil befestigen. Die Halterung darf Insassensicherheitssysteme wie z. B. Airbags, Rückhaltegurte, etc. nicht in ihrer Wirkung beeinträchtigen. Befestigen Sie das Gerät so sicher, dass es selbst bei einer Gefahrenbremsung oder einem Aufprall nicht umher geschleudert werden kann.
- Die Bedienung des map&guide navigators während der Fahrt kann Sie vom Verkehrsgeschehen ablenken und zu einem Unfall führen! Bedenken Sie bitte, dass Ihr Fahrzeug schon bei einer Geschwindigkeit von 50 km/h in jeder Sekunde eine Strecke von fast 14 Metern zurücklegt. Geben Sie alle Einstellungen und den Zielort vor dem Losfahren ein oder halten Sie hierzu in einem dafür vorgesehenen Bereich an. Widmen Sie Ihre Aufmerksamkeit während der Fahrt dem Verkehrsgeschehen!
- map&guide navigator liefert Ihnen keine Informationen zu Stoppschildern und anderen Verkehrsregeln, die von Ihnen selbst zu beachten sind und den Anweisungen von map&guide navigator selbstverständlich vorgehen.
map&guide navigator führt Sie auf einem alternativen Weg ans Ziel, wenn Sie den vorgeschlagenen Weg verlassen müssen.

Bei der Navigation führt Sie der map&guide navigator von Ihrem aktuellen Standort zu einem Ziel Ihrer Wahl. Den Startpunkt müssen Sie in dem Fall nicht eingeben – der wird automatisch vom map&guide navigator per GPS bestimmt.

Für die Navigation haben Sie zwei Möglichkeiten:

- Navigation vom aktuellen Standort zu einem Ziel
- Navigation vom aktuellen Standort zu mehreren Stationen

Hinweis

Bitte beachten Sie die verschiedenen Einstellungsmöglichkeiten des map&guide navigators. Legen Sie Einstellungen am besten vor Navigationsbeginn fest (siehe „Einstellungen festlegen“ auf Seite 103).

4.1 Navigation vom aktuellen Standort zu einem Ziel

Die Navigation zu einem Ziel läuft in folgenden Schritten ab:

- Navigation aufrufen
- Ziel auswählen
- Automatische Berechnung der Route und Anzeige in der Karte
- Navigation starten
- Navigation abbrechen

4.1.1 Navigation aufrufen

1. Rufen Sie den map&guide navigator auf.

Die Hauptauswahl wird angezeigt.



2. Tippen Sie in der Hauptauswahl auf das Symbol **Navigation**.

Die Zielauswahl wird angezeigt.

Wählen Sie als Nächstes das gewünschte Ziel aus, zu dem Sie navigieren möchten.

4.1.2 Ziel auswählen



3. Wählen Sie ein Ziel aus: z. B. eine Adresse, ein eigenes Ziel, ein zuletzt eingegebenes Ziel oder Ihre Heimatadresse (siehe „Ziel auswählen“ auf Seite 61). Sie können den Zielort auch über die Umkreissuche festlegen (siehe „Die Umkreissuche“ auf Seite 85).

Nachdem Sie Ihr gewünschtes Ziel ausgewählt haben, wird automatisch die Berechnung der entsprechenden Route gestartet.

Den Fortschritt der Routenberechnung können Sie über den Fortschrittsbalken verfolgen. Ist die Route berechnet, wird die Routenliste angezeigt (siehe „Überblick Routenliste“ auf Seite 57).



Hinweis

Wenn das aktuell empfangene GPS-Signal nicht für eine Positionsbestimmung ausreicht, wird als vermuteter momentaner Standort die zuletzt gespeicherte GPS-Position verwendet.

Sobald das GPS-Signal für eine Positionsbestimmung ausreicht, wird die Route durch ein Rerouting blitzschnell automatisch angepasst.

So können Sie Ihr Ziel auch ohne GPS-Empfang, z. B. im Büro oder zu Hause, eingeben und erhalten eine berechnete Route. Auf der Strecke bis zu Ihrem Wagen kann map&guide navigator die Position bestimmen und die Route durch das Rerouting aktualisieren – so können Sie gleich nach dem Einsteigen losfahren und sich vom map&guide navigator zu Ihrem Ziel leiten lassen.

4.1.3 Navigation starten

- Um die Navigation zu starten, tippen Sie auf die Schaltfläche **Navigation**.

Hinweis

Falls eine Meldung erscheint, dass kein GPS-Empfänger gefunden wurde, überprüfen Sie Ihre GPS-Einstellungen (siehe „GPS-Einstellungen vornehmen“ auf Seite 119).

Der Navigationsbildschirm des map&guide navigators wird angezeigt.



Dort stehen Ihnen weitere Funktionen während der Navigation zur Verfügung (siehe „Der Navigationsbildschirm“ auf Seite 91).

4.1.4 Navigation abbrechen

5. Tippen Sie auf dem Navigationsbildschirm auf die Schaltfläche mit dem Pfeil unten rechts.

Die weiteren Funktionen für die Navigation werden angezeigt.

6. Tippen Sie auf das Symbol **Navigation abbrechen**.

Die Navigation wird beendet und Sie kehren zur Hauptauswahl zurück.

4.2 Navigation vom aktuellen Standort zu mehreren Stationen

map&guide navigator bietet Ihnen die Möglichkeit, eine Navigation mit bis zu 100 Stationen durchzuführen. Sie können mehrere Stationen bei der Zielauswahl manuell in eine sogenannte Stationsliste eingeben oder eine gespeicherte Stationsliste laden.

Dazu müssen Sie folgende Schritte ausführen:

- Navigation aufrufen
- Stationen auswählen
- Navigation starten
- Navigation abbrechen

4.2.1 Navigation aufrufen

1. Rufen Sie den map&guide navigator auf.

Die Hauptauswahl wird angezeigt.





2. Tippen Sie in der Hauptauswahl auf das Symbol **Navigation**.
Die Zielauswahl wird angezeigt.



4.2.2 Stationen auswählen

3. Geben Sie die gewünschten Stationen in eine neue Stationsliste ein oder laden Sie eine gespeicherte Stationsliste (siehe „Stationslisten verwenden“ auf Seite 78).

Nachdem Sie Ihre gewünschten Ziele ausgewählt haben, wird automatisch die Berechnung der entsprechenden Route gestartet.

Den Fortschritt der Routenberechnung können Sie über den Fortschrittsbalken verfolgen. Ist die Route berechnet, wird die Routenliste angezeigt (siehe „Überblick Routenliste“ auf Seite 57).



4.2.3 Navigation starten

- Um die Navigation zu starten, tippen Sie auf die Schaltfläche **Navigation**.

Hinweis

Falls eine Meldung erscheint, dass kein GPS-Empfänger gefunden wurde, überprüfen Sie Ihre GPS-Einstellungen (siehe „GPS Einstellungen vornehmen“ auf Seite 119).

Der Navigationsbildschirm des map&guide navigators wird angezeigt.



Dort stehen Ihnen weitere Funktionen während der Navigation zur Verfügung (siehe „Der Navigationsbildschirm“ auf Seite 91).

4.2.4 Ankunft an einer Zwischenstation

Sind Sie an einer Zwischenstation angekommen, wird die Schaltfläche **Zum nächsten Ziel** im Navigationsbildschirm angezeigt.

- Tippen Sie auf die Schaltfläche **Zum nächsten Ziel**, um die Berechnung der Route zur nächsten Station aus der Stationsliste zu starten.
Nach der Berechnung wird die entsprechende Etappe der Route in der Karte angezeigt.
- Tippen Sie auf die Schaltfläche **Navigation**, um die Navigation zur nächsten Station zu starten.
- Wiederholen Sie die Vorgehensweise bei jedem Zwischenziel bis Sie bei der letzten Station angekommen sind.

4.2.5 **Navigation abbrechen**

8. Tippen Sie auf dem Navigationsbildschirm auf die Schaltfläche mit dem Pfeil unten rechts.

Die weiteren Funktionen für die Navigation werden angezeigt.

9. Tippen Sie auf das Symbol **Navigation abbrechen**.

Die Navigation wird abgebrochen und die Stationsliste wird angezeigt. Hier können Sie bei Bedarf neue Stationen in die Stationsliste einfügen (siehe „Stationslisten verwenden“ auf Seite 78) oder die Navigation beenden, indem Sie auf **Abbrechen** tippen.

5 Route planen mit map&guide navigator

Der Routenplaner und die Navigation sind prinzipiell ähnlich aufgebaut, allerdings können Sie bei der Routenplanung nur zwei Stationen – Start- und Zielstation – vorgeben. Während bei der Navigation der Startort stets automatisch per GPS bestimmt wird und Sie nur noch Ihr Ziel eingeben müssen, können Sie beim Routenplaner sowohl Start- als auch Zielort selbst bestimmen. So können Sie Wege zwischen beliebigen Punkten berechnen und die gewünschte Route vor der Fahrt festlegen.

Hinweis

Bitte beachten Sie die verschiedenen Einstellungsmöglichkeiten des map&guide navigators (siehe „Einstellungen festlegen“ auf Seite 103).

5.1 Route planen – Schritt für Schritt

Die Routenplanung mit Start- und Zielstation läuft in folgenden Schritten ab:

- Routenplaner aufrufen
- Start- und Zielstation auswählen
- Simulation der Navigation starten
- Simulation der Navigation abbrechen

5.1.1 Routenplaner aufrufen

1. Rufen Sie den map&guide navigator auf Ihrem Navigationsgerät auf.
Die Hauptauswahl wird angezeigt.



2. Tippen Sie in der Hauptauswahl auf das Symbol **Routenplaner**.
Die Zielauswahl wird angezeigt.

Wählen Sie als Nächstes die gewünschte Start- und Zielstation aus, um Ihre Route zu planen.

5.1.2 Start- und Zielstation auswählen



Als Start- und Zielstation können Sie eine Adresse, ein eigenes Ziel, ein zuletzt eingegebenes Ziel oder Ihre Heimatadresse auswählen (siehe „Ziel auswählen“ auf Seite 61).

1. Wählen Sie zunächst den gewünschten Startort aus.
Nachdem Sie den Startort festgelegt haben, wird die Zielauswahl angezeigt.
2. Wählen Sie danach den gewünschten Zielort aus und tippen Sie auf die Schaltfläche **Berechnen**.

Nachdem Sie die Start- und Zielstation ausgewählt haben, wird sofort eine Route von Ihrer Startstation zu Ihrer Zielstation berechnet und in der Routenliste angezeigt.

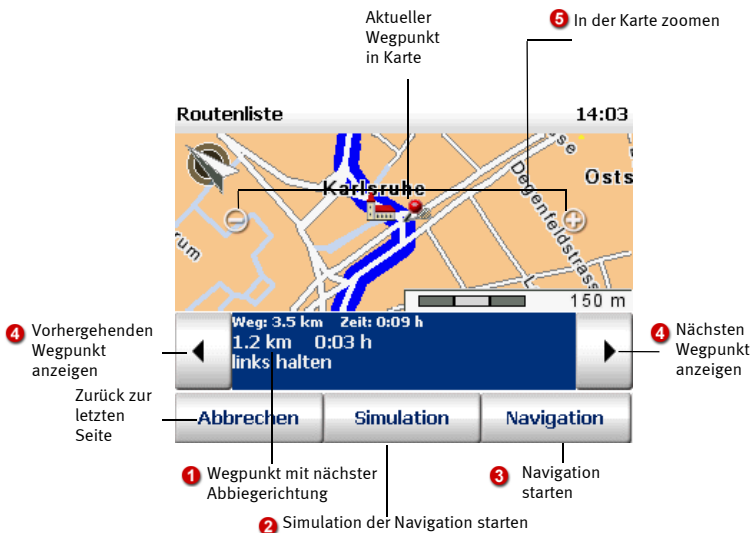
Hinweis

Sie können für die Routenplanung auch eine gespeicherte Stationsliste laden. Bitte beachten Sie hierbei, dass Sie eine Route immer nur zwischen einer Start- und einer Zielstation planen können. Wenn Sie eine Stationsliste laden, die mehr als zwei Stationen enthält, wird eine Routenplanung zwischen Station 1 und Station 2 durchgeführt. Alle weiteren Stationen werden ignoriert.

5.2 Überblick Routenliste

Die Routenliste enthält eine Beschreibung der einzelnen Wegpunkte (komplette Streckenlänge, Fahrzeit, usw.) der berechneten Route.

Die Routenliste ist in folgende Bereiche aufgeteilt:



1

Wegpunkt mit nächster Abbiegerichtung

Der Wegpunkt und die nächste Abbiegerichtung wird jeweils im unteren Bereich dargestellt.

Die Streckenlänge und Dauer des kompletten Weges finden Sie oberhalb des aktuellen Wegpunkts.

2

Simulation der Navigation starten

Wenn Sie auf die Schaltfläche tippen, können Sie die Simulation der Navigation starten (siehe „Simulation der Navigation starten“ auf Seite 58).

3

Navigation starten

Wenn Sie die gewünschte Route vor der Fahrt festgelegt haben, können Sie aus der Routenliste heraus die Navigation starten. Der eingegebene Startpunkt wird automatisch vom map&guide navigator durch die aktuelle GPS-Position ersetzt (siehe „Der Navigationsbildschirm“ auf Seite 91).

4

Nächsten/ Vorhergehenden Wegpunkt anzeigen

Blättern Sie durch die einzelnen Wegpunkte, indem Sie auf die beiden Schaltflächen links und rechts vom aktuellen Wegpunkt tippen, so wird der jeweils nächste bzw. vorhergehende Wegpunkt dargestellt. Gleichzeitig wird der Kartenausschnitt auf diesen Wegpunkt eingestellt.

5

In der Karte zoomen

Über die Schaltflächen [-] bzw. [+] können Sie in der Karte zoomen:

- Wenn Sie aus der Karte herauszoomen möchten, tippen Sie so oft auf die Schaltfläche [-] bis der gewünschte Kartenausschnitt angezeigt wird.
- Wenn Sie in die Karte hineinzoomen möchten, tippen Sie so oft auf die Schaltfläche [+] bis der gewünschte Kartenausschnitt angezeigt wird.

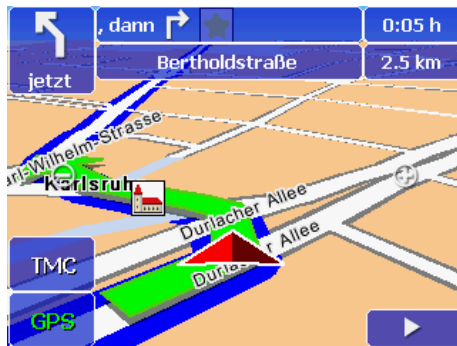
Je tiefer Sie in die Karte hineinzoomen, desto mehr Details werden dargestellt (Länder – Orte – Wohnstraßen).

5.2.1

Simulation der Navigation starten

1. Um die gewünschte Route vor der Fahrt anzuzeigen, tippen Sie in der Routenliste auf die Schaltfläche **Simulation**.

Der Navigationsbildschirm des map&guide navigators wird angezeigt.



Hinweis

Die Funktionen beim Routenplaner sind prinzipiell ähnlich den Funktionen bei der Navigation des map&guide navigators – mit dem Unterschied, dass Sie statt der Navigation eine Simulation der Navigation starten (siehe „Der Navigationsbildschirm“ auf Seite 91).

5.2.2 Simulation der Navigation abbrechen

1. Tippen Sie im Navigationsbildschirm auf die Schaltfläche mit dem Pfeil unten rechts.

Die Schaltflächen der weiteren Funktionen werden angezeigt (siehe „Weitere Funktionen zur Navigation“ auf Seite 96).

2. Tippen Sie auf die Schaltfläche **Navigation abbrechen**.

Die Anzeige wechselt vom Navigationsbildschirm zurück zur Routenliste.

Tipp

Wenn Sie die gewünschte Route vor der Fahrt festgelegt haben, können Sie aus der Routenliste heraus die Navigation starten. Tippen Sie hierzu auf die Schaltfläche **Navigation**, um zum Navigationsbildschirm zu gelangen und die Navigation zu starten. Der eingegebene Startpunkt wird automatisch vom map&guide navigator durch die aktuelle GPS-Position ersetzt (siehe „Der Navigationsbildschirm“ auf Seite 91).

6 Ziel auswählen

Sowohl für die Navigation als auch für die Routenplanung müssen Sie zunächst eines oder mehrere Ziele im map&guide navigator auswählen.

Hinweis

Bitte beachten Sie, dass Sie bei einer Routenplanung nur eine Start- und eine Zielstation angeben können.



- **Adresse**
Hier haben Sie folgende Auswahlmöglichkeiten:
 - **Ort/Postleitzahl, Straße und Hausnummer** des Ziels neu eingeben oder aus der Liste der automatisch gespeicherten **letzten Eingaben** (zuletzt eingegebene Orte/PLZ, Straßen, usw.) wählen
 - **POI** – (Point of Interest, Sonderziel, z. B. Parkplätze, Tankstellen, Hotels, Restaurants, usw.) als Ziel auswählen
- **Eigene Ziele**
Hier können Sie sofort eines der Ziele, die Sie als eigene Ziele gespeichert haben, als neues Ziel auswählen – eine erneute Eingabe ist nicht erforderlich (siehe „Eigene Ziele hinzufügen/bearbeiten“ auf Seite 105).
- **Letzte Ziele**
map&guide navigator merkt sich die Ziele, die Sie bereits einmal ausgewählt haben: Daher können Sie hier sofort eines Ihrer letzten Ziele als neues Ziel auswählen – eine erneute Eingabe ist nicht erforderlich.

Hinweis

Punkt in der Karte anzeigen / als Ziel auswählen

Wenn Sie eine Adresse, ein eigenes Ziel oder eines der letzten Ziele als Navigationsziel auswählen möchten, können Sie diese zunächst in der Karte anzeigen lassen. Bei Bedarf können Sie den Punkt in der Karte neu setzen und auf diese Weise ein neues Ziel manuell auswählen (siehe „Punkt in der Karte anzeigen / als Ziel auswählen“ auf Seite 76).

- **Home**

Als Ziel wird die von Ihnen festgelegte Heimatadresse verwendet. Wenn Sie noch keine Heimatadresse angegeben haben, so wechselt map&guide navigator automatisch zu den Einstellungen (siehe „Heimatadresse festlegen“ auf Seite 104).

- **Umkreissuche**

Hier können Sie Ziele in der Nähe Ihrer aktuellen Position finden, z. B. wenn Sie in einer fremden Stadt ein Restaurant suchen (siehe „Die Umkreissuche“ auf Seite 85).

- **Stationsliste verwenden**

Wenn Sie mehrere Stationen nacheinander anfahren möchten, müssen Sie die gewünschten Stationen zur so genannten Stationsliste hinzufügen bzw. eine gespeicherte Stationsliste laden (siehe „Stationslisten verwenden“ auf Seite 78).

6.1 Adresse als Ziel auswählen

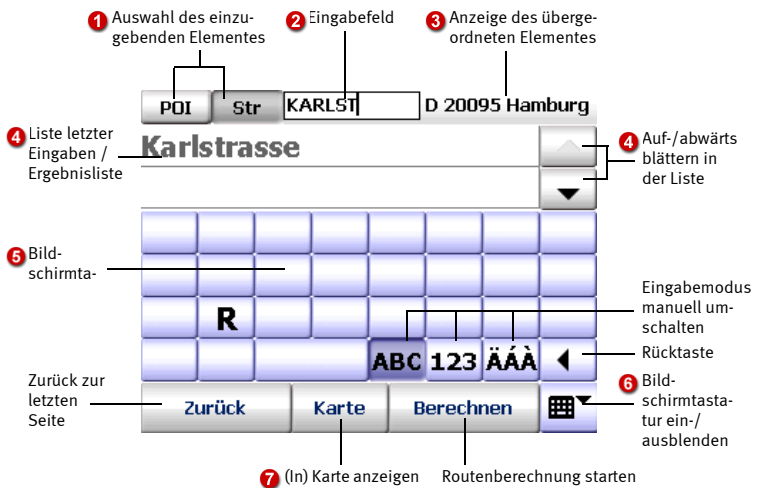


- Um zur Adressauswahl zu gelangen, tippen Sie in der Zielauswahl auf das Symbol **Adresse**.

Die Adressauswahl wird geladen.

6.1.1 Die Adressauswahl im Überblick

Die Adressauswahl ist in folgende Bereiche eingeteilt:



- Auswahl des einzugebenden Elementes**
Wählen Sie hier aus, welches Element Sie eingeben möchten, indem Sie auf die entsprechende Schaltfläche tippen.
- Eingabefeld**
Hier können Sie das gewählte Element über die Bildschirmtastatur eingeben.

3

Anzeige des übergeordneten Elementes

Die Eingabe des Ziels erfolgt schrittweise über mehrere Seiten hinweg, daher wird hier das jeweils übergeordnete Element zur Orientierung angezeigt.

Zu Beginn der Zieleingabe wird an dieser Stelle der Name der aktuell ausgewählten Länderkarte angezeigt. Durch Tippen auf die Schaltfläche können Sie eine andere Länderkarte auswählen (siehe „Ziele in unterschiedlichen Ländern wählen“ auf Seite 73).

4

Liste letzter Eingaben / Ergebnisliste

Bevor Sie etwas eingeben, werden in der Liste Ihre **letzten Eingaben** angezeigt – außer beim ersten Start des map&guide navigators, denn dann existieren noch keine letzten Eingaben.

Sobald Sie Ihre Eingabe über die Bildschirmtastatur beginnen, werden dazu **passende Ergebnisse** gesucht und in der Liste angezeigt (je nach Eingabe z. B. Orte oder Postleitzahlen).

Wenn Sie wieder Ihre letzten Eingaben angezeigt bekommen möchten, löschen Sie vollständig Ihre Eingabe über die Rücktaste.

Des Weiteren gilt:

- Über die Pfeil-Schaltflächen können Sie in der Liste – seitenweise – auf- bzw. abwärts blättern.
- Wenn Sie auf einen Eintrag in der Liste tippen, wird dieser ausgewählt und Sie gelangen zur nächsten Eingabeseite.
Wenn Sie die Routenberechnung starten möchten noch bevor Sie alle Elemente der Adresse eingegeben haben, tippen Sie **nicht** auf den gewünschten Eintrag in der Liste, sondern blättern Sie mit den Pfeil-Schaltflächen bis der gewünschte Eintrag selektiert ist und tippen Sie anschließend auf die Schaltfläche **Berechnen**. Dadurch gelangen Sie nicht zur nächsten Eingabeseite, sondern starten sofort die Routenberechnung.
- Wenn Sie die Bildschirmtastatur ausblenden, wird die Anzeige der Liste entsprechend vergrößert, sodass mehr Einträge (falls vorhanden) sichtbar werden.

5

Bildschirmtastatur

Für eine komfortable Eingabe steht Ihnen im map&guide navigator eine große Bildschirmtastatur zur Verfügung. Je nach eingegebendem Element schaltet der map&guide navigator den Eingabemodus der Bildschirmtastatur automatisch um. Über folgende Schaltflächen können Sie den Eingabemodus der Tastatur auch manuell umschalten:

- Um Buchstaben einzugeben, tippen Sie auf die Schaltfläche **ABC**.
- Um Zahlen einzugeben, tippen Sie auf die Schaltfläche **123**.
- Um Sonderzeichen einzugeben, tippen Sie auf die Schaltfläche **ÄÖÜ**.

Mit der Rücktaste können Sie Ihre Eingabe schrittweise wieder löschen.

Hinweis

Der map&guide navigator verfügt über eine intelligente Tastatur mit „Look-Ahead“-Funktion. Während Sie einen Begriff eingeben wird überprüft, welche Buchstaben für die weitere Eingabe sinnvoll sind und nur diese auf der Tastatur eingeblendet.

Tipp

Wenn Sie im map&guide navigator nach längeren Namen suchen, die aus mehreren Teilworten bestehen, genügt es, wenn Sie eines der Teilworte eingeben (Teilwortsuche).

Beispiel: "Albert-Nestler-Str." wird auch dann gefunden, wenn Sie nur "Albert" oder "Nestler" eingeben. Um die "Avenue de Champs-Élysées" zu finden, müssen Sie nur "Champs" oder "Elyse" eingeben.

Tipp

Wenn Sie im map&guide navigator nach Namen suchen, die Sonderzeichen enthalten, müssen Sie diese nicht miteingeben (Sonderzeichen-tolerierende Suche).

Beispiel: „Köln“ wird gefunden, wenn Sie „Kol“ eingeben. Um die "Avenue de Champs-Élysées" zu finden, müssen Sie nur "Elyse" eingeben.

6

Bildschirmtastatur ein-/ausblenden

Über die Schaltfläche **Bildschirmtastatur ein-/ausblenden** können Sie die Bildschirmtastatur aus- und wieder einblenden. Die Anzeige der **Liste letzter Eingaben/Ergebnisliste** wird dabei entsprechend vergrößert oder verkleinert.

7

(In) Karte anzeigen

Um einen selektierten Eintrag in einem entsprechend gezoomten und zentrierten Kartenausschnitt anzuzeigen, tippen Sie auf die Schaltfläche **Karte**.

Bei Bedarf können Sie den gekennzeichneten Punkt in der Karte neu setzen und auf diese Weise ein neues Ziel manuell auswählen – alle Kartenfunktionen stehen Ihnen zur Verfügung (siehe „Die Karte bedienen“ auf Seite 89).

6.1.2 Adresse als Ziel auswählen – Schritt für Schritt

Um eine Adresse als Ziel auszuwählen, sind folgende Schritte notwendig:

- Ort auswählen
- Straße auswählen
- Hausnummer auswählen

Und los geht's:



1. Um die Adressauswahl aufzurufen, tippen Sie in der Zielauswahl auf das Symbol **Adresse**.

Die Adressauswahl wird geladen (siehe „Die Adressauswahl im Überblick“ auf Seite 63).

Ort auswählen

2. Wählen Sie zunächst den gewünschten Zielort aus, indem Sie wahlweise den Namen des Ortes oder dessen Postleitzahl eingeben:
 - Möchten Sie den Namen des Zielortes eingeben, tippen Sie auf die Schaltfläche **Ort**.
 - Möchten Sie die Postleitzahl des Zielortes eingeben, tippen Sie auf die Schaltfläche **PLZ**. Die Bildschirmtastatur wechselt daraufhin automatisch zur Zahleneingabe.

Tipp

Überprüfen Sie vor jeder Eingabe, ob Sie den gewünschte Eintrag eventuell sofort aus der **Liste der letzten Eingaben** auswählen können – in dem Fall sparen Sie sich die Zeit für eine erneute Eingabe.

3. Geben Sie über die Bildschirmtastatur den gewünschten Ort bzw. die gewünschte Postleitzahl ein.

Hinweis

Der map&guide navigator verfügt über eine intelligente Tastatur mit „Look-Ahead“-Funktion. Während Sie einen Begriff eingeben wird überprüft, welche Buchstaben für die weitere Eingabe sinnvoll sind und nur diese auf der Tastatur eingeblendet.

Parallel zu Ihrer Eingabe werden passende Ergebnisse gesucht und in der Liste darunter angezeigt. Bei einer Ortssuche sind die gefundenen Orte nach ihrer Größe sortiert, somit können Sie wichtige Orte sehr schnell auswählen.

4. Um einen gewünschten Eintrag in der Liste auszuwählen, tippen Sie auf ihn. Dabei ist es egal, ob ein gewünschter Eintrag in der Liste bereits selektiert ist oder nicht (so genannte Einmal-Tippen-Auswahl). Sie gelangen dann zur nächsten Eingabeseite, wo Sie die Straße (oder einen POI) auswählen können.

Hinweis

Wenn Sie für die Navigation nur einen Ort (oder eine PLZ) auswählen möchten, jedoch keine Straße bzw. Hausnummer eingeben möchten, tippen Sie **nicht** auf den gewünschten Ort in der Liste, sondern blättern Sie über die Pfeil-Schaltflächen bis der gewünschte Ort selektiert ist und tippen Sie anschließend auf die Schaltfläche **Berechnen**. Dadurch gelangen Sie nicht zur nächsten Eingabeseite, sondern starten sofort die Routenberechnung zur Ortsmitte.

Straße auswählen

Sie haben nun den Ort des Ziels ausgewählt und gelangen automatisch zur nächsten Seite, wo Sie die Straße auswählen können. Als übergeordnetes Element wird jetzt rechts oben der ausgewählte Ort angezeigt.

5. Stellen Sie sicher, dass die Schaltfläche **Str** (Straße) gedrückt ist.
6. Geben Sie über die Bildschirmtastatur den gewünschten Straßennamen ein.

Parallel zu Ihrer Eingabe werden passende Ergebnisse gesucht und in der Liste darunter angezeigt.



7. Um einen gewünschten Eintrag in der Liste auszuwählen, tippen Sie auf ihn. Dabei ist es egal, ob ein gewünschter Eintrag in der Liste bereits selektiert ist oder nicht (so genannte Einmal-Tippen-Auswahl). Sie gelangen dann zur nächsten Eingabeseite, wo Sie die Hausnummer auswählen können.

Hausnummer auswählen

*Sie haben nun die Straße ausgewählt. Falls für diese Straße in der verwendeten Karte **keine** Hausnummern verfügbar sind, wird die Eingabe an dieser Stelle abgeschlossen und die Routenberechnung wird automatisch gestartet.*

In den allermeisten Fällen sind Hausnummern verfügbar und Sie gelangen nach der Straßenauswahl automatisch zur nächsten Seite, wo Sie die gewünschte Hausnummer auswählen können. Als übergeordnetes Element wird jetzt rechts oben die ausgewählte Straße angezeigt.

8. Geben Sie über die Bildschirmtastatur die gewünschte Hausnummer ein.
Parallel zu Ihrer Eingabe werden passende Ergebnisse gesucht und in der Liste darunter angezeigt.

The screenshot shows a navigation application interface. At the top, there is a search bar with 'Hnr 14' and 'Karlstrasse' entered. Below the search bar, a list of search results is displayed, with '14' highlighted in a dark blue bar. To the right of the list are up and down arrow buttons. Below the list is a numeric keypad with buttons for digits 1-9, 0, and symbols like underscore, apostrophe, hyphen, plus, slash, period, comma, ampersand, 'a', 'o', 'Æ', and 'Ø'. At the bottom, there are three buttons: 'Zurück', 'Karte', and 'Berechnen', followed by a small grid icon.

9. Wählen Sie den gewünschten Eintrag in der Liste wie zuvor beschrieben aus.

Sie haben nun eine Adresse als Ziel ausgewählt. Nun wird automatisch die Routenberechnung gestartet und anschließend die Route in der Karte angezeigt. Um die Navigation zu starten, tippen Sie auf die Schaltfläche **Navigation** (siehe „Navigation starten“ auf Seite 50).

6.2 POI als Ziel auswählen

Sie können innerhalb eines Ortes einen POI (Point of Interest, Sonderziel, z. B. Parkplätze, Tankstellen, Hotels, Restaurants, usw.) auswählen.

Folgende Schritte sind notwendig:

- Ort auswählen
- POI-Kategorie auswählen
- Gewünschten POI auswählen

Und los geht's:



1. Um die Adressauswahl aufzurufen, tippen Sie in der Zielauswahl auf das Symbol **Adresse**.

Die Adressauswahl wird geladen (siehe „Die Adressauswahl im Überblick“ auf Seite 63).

Ort auswählen

2. Wählen Sie zunächst den gewünschten Zielort aus, indem Sie wahlweise den Namen des Ortes oder dessen Postleitzahl eingeben:

- Möchten Sie den Namen des Zielortes eingeben, tippen Sie auf die Schaltfläche **Ort**.
- Möchten Sie die Postleitzahl des Zielortes eingeben, tippen Sie auf die Schaltfläche **PLZ**. Die Bildschirmtastatur wechselt daraufhin automatisch zur Zahleneingabe.

Tipp

Überprüfen Sie vor jeder Eingabe, ob Sie den gewünschte Eintrag eventuell sofort aus der **Liste der letzten Eingaben** auswählen können – in dem Fall sparen Sie sich die Zeit für eine erneute Eingabe.

3. Geben Sie über die Bildschirmtastatur den gewünschten Ort bzw. die gewünschte Postleitzahl ein.

Hinweis

Der map&guide navigator verfügt über eine intelligente Tastatur mit „Look-Ahead“-Funktion. Während Sie einen Begriff eingeben wird überprüft, welche Buchstaben für die weitere Eingabe sinnvoll sind und nur diese auf der Tastatur eingeblendet.

Parallel zu Ihrer Eingabe werden passende Ergebnisse gesucht und in der Liste darunter angezeigt. Bei einer Ortssuche sind die gefundenen Orte nach ihrer Größe sortiert, somit können Sie wichtige Orte sehr schnell auswählen.

4. Um einen gewünschten Eintrag in der Liste auszuwählen, tippen Sie auf ihn. Dabei ist es egal, ob ein gewünschter Eintrag in der Liste bereits selektiert ist oder nicht (so genannte Einmal-Tippen-Auswahl). Sie gelangen automatisch zur nächsten Eingabeseite, wo Sie die POI-Kategorie auswählen können.

POI-Kategorie auswählen

Sie haben nun den Ort des Ziels ausgewählt und gelangen automatisch zur nächsten Seite, wo Sie die POI-Kategorie auswählen können. Als übergeordnetes Element wird jetzt rechts oben der ausgewählte Ort angezeigt.

5. Stellen Sie sicher, dass die Schaltfläche **POI** (Point of Interest) gedrückt ist. In dem Fall werden in der Liste die verfügbaren POI-Kategorien angezeigt.



6. Wählen Sie nun den gewünschten Eintrag mit einer der folgenden Vorgehensweisen aus:
- Blättern Sie in der Liste bis zur gewünschten POI-Kategorie und wählen Sie den Eintrag aus, indem Sie auf ihn tippen.
 - Geben Sie über die Bildschirmtastatur den Namen der gewünschten POI-Kategorie ein (z. B. Parkplätze, Hotels, usw.), meistens sind die ersten drei Buchstaben bereits ausreichend: Parallel zu Ihrer Eingabe werden die passenden POI-Kategorien in der Liste darunter angezeigt. Wählen Sie den gewünschten Eintrag aus, indem Sie auf ihn tippen.

Hinweis

Wenn Sie, nachdem Sie mit der Eingabe begonnen haben, eine andere POI-Kategorie auswählen möchten, blenden Sie die Tastatur ein und löschen Sie einfach ihre Eingabe mit der Rücktaste. Dann wird wieder die Liste aller verfügbaren POI-Kategorien angezeigt. Sie können nun wie beschrieben Ihre neue Auswahl treffen.

Gewünschten POI auswählen

Sie haben nun eine POI-Kategorie ausgewählt und gelangen automatisch zur nächsten Seite, wo Sie den gewünschten POI auswählen können. Als übergeordnetes Element wird jetzt rechts oben der ausgewählte Ort angezeigt.



Nun wird eine nach der Entfernung sortierte Liste von POIs der ausgewählten POI-Kategorie in der ausgewählten Stadt angezeigt. Die vom Stadtmittelpunkt am kürzesten entfernten POIs werden in der Liste zuerst aufgeführt.

7. Wählen Sie den gewünschten Eintrag in der Liste aus, indem Sie auf ihn tippen.

Sie haben nun einen POI in einer Stadt als Ziel ausgewählt. Nun wird die automatisch die Routenberechnung gestartet und anschließend die Route in der Karte angezeigt. Um die Navigation zu starten, tippen Sie auf die Schaltfläche **Navigation** (siehe „Navigation starten“ auf Seite 50).

6.2.1 Beispiel POI-Suche: Restaurant als Ziel auswählen

Angenommen Sie möchten z. B. in Berlin zu einem bestimmten Restaurant geleitet werden, dann können Sie wie folgt vorgehen:

1. Wählen Sie zuerst Berlin als Zielort wie zuvor beschrieben aus.
2. Stellen Sie sicher, dass die Schaltfläche **POI** gedrückt ist und wählen Sie in der Liste der verfügbaren POI-Kategorien die Kategorie „Restaurant“ aus.

Tipp

Geben Sie mit der Bildschirmtastatur in das Eingabefeld „RES“ ein und tippen Sie anschließend auf den entsprechenden Eintrag in der Liste.

Nun wird eine nach der Entfernung sortierte Liste von Restaurants in Berlin angezeigt. Die vom Stadtmittelpunkt am kürzesten entfernten Restaurants werden in der Liste zuerst aufgeführt.

6.3 Ziele in unterschiedlichen Ländern wählen

map&guide navigator wird mit unterschiedlichen Länderkarten zum Kauf angeboten. Wenn Ihnen detaillierte Länderkarten zur Verfügung stehen, können Sie in dem jeweiligen Land straßengenau, ggf. hausnummernge-
nau Ihr Ziel eingeben.

xx

Hinweis

Wenn Sie eine länderübergreifende Route berechnen möchten, muss auf dem Navigationsgerät sowohl die jeweilige Länderkarte als auch die Grobnetz-
karte Europa installiert sein. Die Hauptverkehrsstraßen aus der Grobnetz-
karte Europa stellen die Verbindung zwischen einzelnen Länder-
karten her.

Bitte beachten Sie, dass Sie auch bei angrenzenden Ländern wie z. B. Deutschland und Frankreich die Hauptverkehrsstraßen aus der Grobnetz-
karte Europa benötigt werden, um eine Verbindung zwischen den einzel-
nen Straßennetzen der Länder herzustellen.

Wenn Sie einen Ort oder POI als Ziel auswählen möchten, der in einem anderen Land liegt, wählen Sie zu Beginn der Zieleingabe das entspre-
chende Land aus.

Hinweis

Bitte beachten Sie, dass Ihnen hier nur die Länder angeboten werden, die in dem aktuell ausgewählten Kartenprofil verfügbar sind (siehe „Karten-
profile verwenden“ auf Seite 120).



1. Um die Adressauswahl aufzurufen, tippen Sie in der Zielauswahl auf das Symbol **Adresse**.


*Die Adressauswahl wird geladen (siehe „Die Adressauswahl im Überblick“ auf Seite 63). Rechts oben wird die aktuell ausgewählte Länder-
karte angezeigt.*

Ort PLZ Deutschland

D 76829 Landau

D 76133 Karlsruhe

A	B	C	D	E	F	G	H
I	J	K	L	M	N	O	P
Q	R	S	T	U	V	W	X
Y	Z			ABC	123	ÄÄÄ	◀

Zurück Karte Ok 

- Um eine neue Länderkarte auszuwählen, tippen Sie auf die Schaltfläche rechts oben.
Die Kartenauswahl wird geladen.

Karte wählen 13:38

-  Deutschland (Mitteleuropa City)
-  Liechtenstein (Mitteleuropa City)
-  Schweiz (Mitteleuropa City)
-  Österreich (Mitteleuropa City)
-  Andorra (Europa)

Abbrechen Ok

Hinweis

In der Kartenauswahl werden alle Länderkarten angezeigt, die in dem ausgewählten Kartenprofil verfügbar sind (siehe „Kartenprofile verwenden“ auf Seite 120).



Länderkarte mit vollständigem Straßennetz



Land, in dem Hauptverkehrsstraßen zur Verfügung steht.



Land, in dem eine angepasste LKW-Karte zur Verfügung steht

- Um das gewünschte Land auszuwählen, tippen Sie auf den Eintrag und anschließend auf die Schaltfläche **OK**.

Die Adressauswahl wird wieder geladen. Rechts oben wird der Name der aktuell ausgewählten Länderkarte angezeigt. Sie können nun eine Adresse (siehe „Adresse als Ziel auswählen“ auf Seite 63) oder einen POI (siehe „POI als Ziel auswählen“ auf Seite 69) als Ziel auswählen.

6.4 Eigene Ziele auswählen

Sie können im map&guide navigator bis zu 50 Ziele als **eigene Ziele** speichern. Diese Ziele können Straßen, Adressen oder Klickpunkte sein und stehen jederzeit ohne weitere Eingabe zur Verfügung.

Hinweis

Wenn Sie noch keine eigenen Ziele gespeichert haben, ist die Liste leer. Eigene Ziele hinzufügen oder bearbeiten können Sie **ausschließlich** in den Einstellungen von map&guide navigator (siehe „Eigene Ziele hinzufügen/bearbeiten“ auf Seite 105).

Während der Navigation (auch im Freifahrtmodus) können Sie die aktuelle GPS-Position als eigenes Ziel speichern (siehe „In eigene Ziele“ auf Seite 97).



1. Um eigene Ziele auszuwählen, tippen Sie in der Zielauswahl auf das Symbol **Eigene Ziele**.

Die Liste der eigenen Ziele wird angezeigt.

2. Wählen Sie nun den gewünschten Eintrag mit einer der folgenden Vorgehensweisen aus:
 - **In der Liste blättern:** Blättern Sie in der Liste bis zum gewünschten Eintrag. Um diesen auszuwählen, tippen Sie auf ihn und anschließend auf die Schaltfläche **OK**.
 - **Nach gewünschtem Eintrag suchen:** Geben Sie über die Bildschirmstatur den Namen des gewünschten eigenen Ziels ein, meistens sind die ersten drei Buchstaben bereits ausreichend: Parallel zu Ihrer Eingabe werden die passenden Einträge in der Liste darunter angezeigt. Um den gewünschten Eintrag auszuwählen, tippen Sie auf ihn und anschließend auf die Schaltfläche **OK**.

6.5 Letzte Ziele auswählen

Der map&guide navigator speichert die zuletzt ausgewählten Ziele in einer Liste, so können Sie – ohne erneute Suche – eines der letzten Ziele als neues Ziel auswählen.

Hinweis

Solange Sie noch keine Navigation oder Routenplanung durchgeführt haben, werden noch keine letzten Ziele angezeigt.



1. Um eines der letzten Ziele auszuwählen, tippen Sie in der Zielauswahl auf das Symbol **Letzte Ziele**.
Die Liste der letzten Ziele wird angezeigt.
2. Wählen Sie nun den gewünschten Eintrag mit einer der folgenden Vorgehensweisen aus:
 - **In der Liste blättern:** Blättern Sie in der Liste bis zum gewünschten Eintrag. Um diesen auszuwählen, tippen Sie auf ihn und anschließend auf die Schaltfläche **OK**.
 - **Nach gewünschtem Eintrag suchen:** Geben Sie über die Bildschirmtastatur den Namen des gewünschten letzten Ziels ein, meistens sind die ersten drei Buchstaben bereits ausreichend: Parallel zu Ihrer Eingabe werden die passenden Einträge in der Liste darunter angezeigt. Um den gewünschten Eintrag auszuwählen, tippen Sie auf ihn und anschließend auf die Schaltfläche **OK**.

6.6 Punkt in der Karte anzeigen / als Ziel auswählen

Wenn Sie eine Adresse, ein eigenes Ziel oder eines der letzten Ziele als Navigationsziel auswählen möchten, können Sie sich diese zunächst in der Karte anzeigen lassen. Bei Bedarf können Sie den gekennzeichneten Punkt in der Karte neu setzen und auf diese Weise ein neues Ziel manuell auswählen.

1. Tippen Sie in der Zielauswahl auf das entsprechende Symbol, um entweder eine Adresse, ein eigenes Ziel oder eines der letzten Ziele als Navigationsziel auszuwählen.
Die entsprechende Auswahl wird geladen.

2. Geben Sie eine Adresse ein bzw. selektieren Sie ein eigenes bzw. letztes Ziel.
3. Um die Adresse bzw. den selektierten Eintrag in der Karte anzuzeigen, tippen Sie auf die Schaltfläche **Karte**.
Die Adresse bzw. der selektierte Eintrag werden in einem passenden Kartenausschnitt mit einer Stecknadel gekennzeichnet.
Nun steht Ihnen die Karte mit all Ihren Funktionen (zoomen, verschieben, usw.) zur Verfügung (siehe „Die Karte bedienen“ auf Seite 89).
4. Wenn Sie nun einen anderen Punkt in der Karte als Navigationsziel auswählen möchten, stellen Sie bei Bedarf einen geeigneten Kartenausschnitt ein und tippen Sie an die Stelle in der Karte, die Sie als neues Navigationsziel wünschen.
Das neue Navigationsziel wird in der Karte mit einer Stecknadel markiert.
5. Tippen Sie auf **Berechnen**, um den neu ausgewählten Punkt als Navigationsziel zu übernehmen und die Routenberechnung zu starten.
Nach der Routenberechnung wird die Route in der Karte angezeigt.
6. Um die Navigation zu starten, tippen Sie auf die Schaltfläche **Navigation** (siehe „Navigation starten“ auf Seite 50).

6.7 Heimatadresse als Ziel auswählen

Als Ziel wird die Adresse verwendet, die Sie bei den Einstellungen des map&guide navigators als Heimatadresse ausgewählt haben (siehe „Heimatadresse festlegen“ auf Seite 104).



1. Um die Heimatadresse als Ziel auszuwählen, tippen Sie in der Zielauswahl auf das Symbol **Home**.

6.8 Stationslisten verwenden

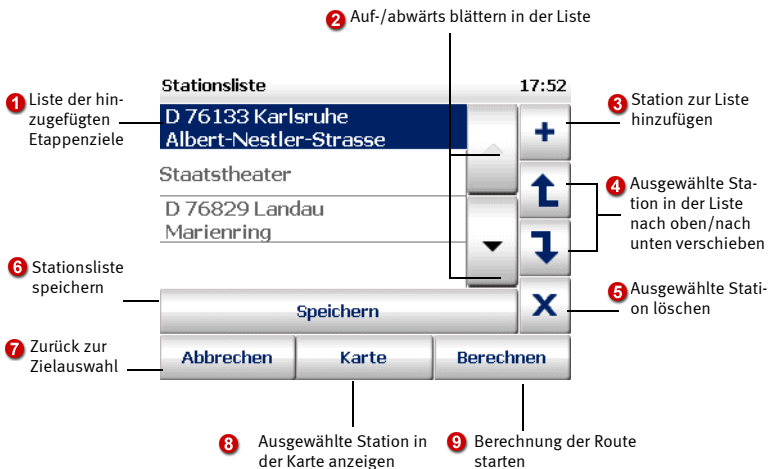
Sie können mehrere Ziele auswählen, indem Sie sie einer Stationsliste hinzufügen.

In map&guide navigator können Sie:

- Stationslisten neu erstellen und speichern
- Stationslisten laden
- Stationslisten löschen

In der Stationsliste stehen Ihnen verschiedene Funktionen zur Verfügung.

6.8.1 Die Stationsliste im Überblick



1

Stationsliste

Hier wird jede hinzugefügte Station angezeigt. Bei der Navigation werden die Stationen der Reihe nach von oben nach unten angefahren. Die Reihenfolge der Stationen können Sie bei Bedarf ändern.

2

In der Liste blättern

Über die großen Pfeil-Schaltflächen können Sie in der Liste – zeilenweise – auf- bzw. abwärts blättern.

- 3 Station(en) zur Liste hinzufügen**

Wenn Sie auf die Schaltfläche „+“ tippen, wird die Zielauswahl angezeigt: Sie können nun wie gewohnt ein Ziel als Station auswählen. Nach der Auswahl der Station kehren Sie automatisch zur Stationsliste zurück, in der die ausgewählte Station bereits eingetragen ist. Sie können nun bei Bedarf auf die gleiche Art weitere Stationen hinzufügen.
- 4 Reihenfolge der Stationen in der Liste ändern**

Um eine Station in der Liste zu verschieben, selektieren Sie die Station durch Antippen. Anschließend können Sie über die kleinen Pfeil-Schaltflächen die selektierte Station in der Liste nach oben bzw. unten verschieben.
- 5 Ausgewählte Station löschen**

Um die ausgewählte Station in der Stationsliste zu löschen, tippen Sie auf die Schaltfläche mit dem „X“.
- 6 Stationsliste speichern**

Wenn Sie auf die Schaltfläche **Speichern** tippen, können Sie die Stationsliste unter einem Namen speichern.
- 7 Zurück zur Zielauswahl**

Hiermit wird die Zielauswahl wieder angezeigt. Wenn Sie die Stationsliste nicht gespeichert haben, gehen alle Änderungen verloren.
- 8 Ausgewählte Station in der Karte anzeigen**

Sie können sich eine Station in der Karte anzeigen lassen und dieser ggf. eine neue Position zuordnen.

6.8.2 Stationsliste erstellen und speichern

1. Tippen Sie in der Zielauswahl auf die Schaltfläche **Stationsliste**.
Eine leere Stationsliste wird angezeigt:



1. Tippen Sie auf die Schaltfläche „+“, um eine neue Station hinzuzufügen.
Die Zielauswahl wird automatisch geladen.



2. Geben Sie wie gewohnt das Ziel ein (siehe „Ziel auswählen“ auf Seite 61) und tippen Sie anschließend auf die Schaltfläche **Hinzufügen**.
Das ausgewählte Ziel wird in die Stationsliste eingefügt.



3. Wiederholen Sie Schritt 1 und Schritt 2 für jedes weitere Ziel, das Sie der Stationsliste hinzufügen möchten.



4. Haben Sie die gewünschten Ziele zur Stationsliste hinzugefügt, stehen Ihnen folgende Möglichkeiten zur Verfügung:
- Wenn Sie die Berechnung der Route sofort starten möchten, tippen Sie auf die Schaltfläche **Berechnen**.
 - Wenn Sie die Stationsliste verändern möchten, können Sie einzelne Stationen löschen, die Reihenfolge der Stationen ändern, usw. (siehe „Die Stationsliste im Überblick“ auf Seite 78). Um die Berechnung der Route zu starten, tippen Sie auf die Schaltfläche **Berechnen**.
 - Wenn Sie die Stationsliste speichern möchten, tippen Sie auf die Schaltfläche **Speichern**, geben Sie im Eingabefeld **Name** eine Bezeichnung für die Stationsliste ein und bestätigen Sie Ihre Angaben mit **OK**. Um die Berechnung der Route zu starten, tippen Sie auf die Schaltfläche **Berechnen**.

Den Fortschritt der Routenberechnung können Sie über den Fortschrittsbalken verfolgen. *map&guide navigator* berechnet die erste Etappe der Route, vom aktuellen Standort bis zur ersten Zwischenstation. Ist die erste Etappe der Route berechnet, wird die Routenliste angezeigt (siehe „Überblick Routenliste“ auf Seite 57).

- Um die Navigation zu starten, tippen Sie auf die Schaltfläche **Navigation** (siehe „Navigation starten“ auf Seite 50).

6.8.3 Stationslisten laden

Gespeicherte Stationslisten können Sie laden und zur Zielführung verwenden.

Tipp

Wenn Sie Stationslisten in den Produkten *map&guide* oder *map&guide 25h* gespeichert haben, so können Sie diese im *map&guide navigator* ebenfalls verwenden. Wie Sie die Stationslisten auf den *map&guide navigator* laden, ist in den jeweiligen Benutzerhandbüchern beschrieben.



- Um eine Stationsliste zu laden, tippen Sie in der Zielauswahl auf das Symbol **Stationsliste laden**.

Die gespeicherten Stationslisten werden angezeigt.



- Um die gewünschte Stationsliste auszuwählen, tippen Sie auf den Eintrag.

Alle oder mehrere Stationen aus der Stationsliste als Ziele verwenden

- Tippen Sie auf die Schaltfläche **OK**, wenn Sie alle oder mehrere Stationen der Stationsliste als Ziele verwenden möchten.

Die Stationsliste wird angezeigt.



2. Ihnen stehen nun folgende Möglichkeiten zur Verfügung:
 - Wenn Sie die Stationen unverändert als Ziele übernehmen und die Berechnung der Route sofort starten möchten, tippen Sie auf die Schaltfläche **Berechnen**.
 - Wenn Sie die Stationsliste verändern möchten, können Sie einzelne Stationen löschen, die Reihenfolge der Stationen ändern, usw. (siehe „Die Stationsliste im Überblick“ auf Seite 78). Um die Berechnung der Route zu starten, tippen Sie auf die Schaltfläche **Berechnen**.
 - Wenn Sie die Stationsliste unter einem neuen Namen speichern möchten, tippen Sie auf die Schaltfläche **Speichern**, geben Sie im Eingabefeld **Name** eine Bezeichnung für die Stationsliste ein und bestätigen Sie Ihre Angaben mit **OK**. Um die Berechnung der Route zu starten, tippen Sie auf die Schaltfläche **Berechnen**.

Den Fortschritt der Routenberechnung können Sie über den Fortschrittsbalken verfolgen. map&guide navigator berechnet die erste Etappe der Route, vom aktuellen Standort bis zur ersten Zwischenstation. Ist die erste Etappe der Route berechnet, wird die Routenliste angezeigt (siehe „Überblick Routenliste“ auf Seite 57).

3. Um die Navigation zu starten, tippen Sie auf die Schaltfläche **Navigation** (siehe „Navigation starten“ auf Seite 50).

Eine Station aus der Stationsliste als Ziel verwenden

1. Tippen Sie auf die Schaltfläche **Liste**, wenn Sie nur eine Station aus der Stationsliste als Ziel verwenden möchten.

Die Stationsliste wird angezeigt.



2. Tippen Sie auf das gewünschte Ziel in der Stationsliste.
3. Um die Berechnung der Route zu starten, tippen Sie auf die Schaltfläche **OK**.
Den Fortschritt der Routenberechnung können Sie über den Fortschrittsbalken verfolgen. Ist die erste Etappe der Route berechnet, wird die Routenliste angezeigt (siehe „Überblick Routenliste“ auf Seite 57).
4. Um die Navigation zu starten, tippen Sie auf die Schaltfläche **Navigation** (siehe „Navigation starten“ auf Seite 50).

6.8.4 **Tipp: Stationslisten löschen**

Aus technischen Gründen ist es leider nicht möglich, Stationslisten direkt im map&guide navigator zu löschen. Wenn Sie Stationslisten löschen möchten, so ist dies nur auf Dateiebene möglich.

- Im map&guide navigator **CarPC Edition/Notebook Edition** werden Stationslisten als Dateien mit der Endung **.bcr** im Installationsverzeichnis des Programms im Unterverzeichnis **prog.mov\bcr** gespeichert.
- Im map&guide navigator **Pocket PC Edition** werden Stationslisten als Dateien mit der Endung **.bcr** im Verzeichnis **my documents\tb-navi.bcr** gespeichert.

Löschen Sie die gewünschten Stationslisten manuell aus dem jeweiligen Verzeichnis.

7 Die Umkreissuche

map&guide navigator ermöglicht Ihnen, Ziele in der Nähe Ihrer aktuellen Position zu finden. Dies ist nützlich, wenn Sie z. B. in einer fremden Stadt in der Umgebung Ihres Hotels ein Restaurant oder unterwegs einen Parkplatz suchen.

Sie können die Umkreissuche sowohl in der Zielauswahl als auch direkt aus der Navigation heraus aufrufen.

7.1 Umkreissuche in der Zielauswahl

Sie können im Umkreis Ihrer aktuellen Position nach einem POI (Point of Interest, Sonderziel, z. B. Parkplätze, Tankstellen, Hotels, Restaurants, usw.) suchen.

Folgende Schritte sind notwendig:

- Umkreissuche aufrufen
- POI-Kategorie auswählen
- Gewünschten POI auswählen



1. Um die Umkreissuche zu starten, tippen Sie in der Zielauswahl auf das Symbol **Umkreissuche**.

Die Umkreissuche wird geladen und Ihre aktuelle Position wird ermittelt.

2. Klicken Sie auf die Schaltfläche **Weiter**, um nach Sonderzielen zu suchen.

Die Liste aller verfügbaren POI-Kategorien wird angezeigt:



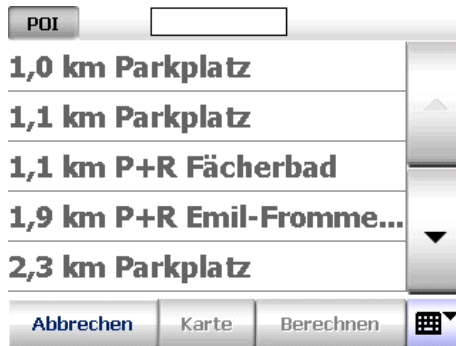
3. Wählen Sie nun den gewünschten Eintrag mit einer der folgenden Vorgehensweisen aus:
 - Blättern Sie in der Liste bis zur gewünschten POI-Kategorie und wählen Sie den Eintrag aus, indem Sie auf ihn tippen.
 - Geben Sie über die Bildschirmstatur den Namen der gewünschten POI-Kategorie ein (z. B. Parkplätze, Hotels, usw.), meistens sind die ersten drei Buchstaben bereits ausreichend: Parallel zu Ihrer Eingabe werden die passenden POI-Kategorien in der Liste darunter angezeigt. Wählen Sie den gewünschten Eintrag aus, indem Sie auf ihn tippen.

Hinweis

Wenn Sie, nachdem Sie mit der Eingabe begonnen haben, eine andere POI-Kategorie auswählen möchten, löschen Sie einfach ihre Eingabe mit der Rücktaste. Dann wird wieder die Liste aller verfügbaren POI-Kategorien angezeigt. Sie können nun wie beschrieben Ihre neue Auswahl treffen.

Gewünschten POI auswählen

Sie haben nun eine POI-Kategorie ausgewählt und gelangen automatisch zur nächsten Seite, wo Sie den gewünschten POI auswählen können.



Nun wird eine nach der Entfernung sortierte Liste von POIs der ausgewählten POI-Kategorie in der Nähe Ihrer aktuellen Position angezeigt.

4. Wählen Sie den gewünschten Eintrag in der Liste aus, indem Sie auf ihn tippen.

Sie haben nun einen POI als Ziel ausgewählt. Nun wird die automatisch die Routenberechnung gestartet und anschließend die Route in der Karte angezeigt. Um die Navigation zu starten, tippen Sie auf die Schaltfläche **Navigation** (siehe „Navigation starten“ auf Seite 50).

8 Die Karte bedienen

map&guide navigator enthält eine hochdetaillierte Karte, die an vielen Stellen zum Einsatz kommt.

Die Karte zeigt neben Straßen und Orten auch Eisenbahnlinien, Wälder, Stadtflächen, Flüsse und Meere an. Außerdem sind natürlich Sehenswürdigkeiten und Ihre eigenen Adressen in der Karte enthalten.



1

Karte drehen

In einigen Kartenansichten ist ein Kompass vorhanden, der gleichzeitig zur Drehung der Karte dient. In der Normalstellung ist die Karte nach Norden ausgerichtet.

Um die Karte zu drehen, tippen Sie mit dem Eingabestift auf den Kompass und bewegen Sie den Eingabestift – ohne ihn abzuheben – in die gewünschte Drehrichtung um den Kartenmittelpunkt.

Tipp: Bewegen Sie den Eingabestift nicht um den Kompass herum sondern nutzen Sie zur Drehung den gesamten in der Karte verfügbaren Raum.

Um wieder die nach Norden ausgerichtete Karte anzuzeigen, tippen Sie einmal kurz auf den Kompass.

2

Karte verschieben

Tippen Sie in die Karte und bewegen Sie den Stift. Die Karte folgt der Stiftbewegung und wird verschoben. Der Maßstab bleibt dabei unverändert. Die Karte wird komplett neu gezeichnet, wenn Sie die Karte mit dem Stift loslassen.

3

In der Karte zoomen

Über die Schaltflächen [–] bzw. [+] können Sie in der Karte zoomen:

- Wenn Sie aus der Karte herauszoomen möchten, tippen Sie so oft auf die Schaltfläche [–] bis der gewünschte Kartenausschnitt angezeigt wird.
- Wenn Sie in die Karte hineinzoomen möchten, tippen Sie so oft auf die Schaltfläche [+] bis der gewünschte Kartenausschnitt angezeigt wird.

Je tiefer Sie in die Karte hineinzoomen, desto mehr Details werden dargestellt (Länder – Orte – Wohnstraßen).

4

Ausgewählter Punkt in der Karte/ Routenliste

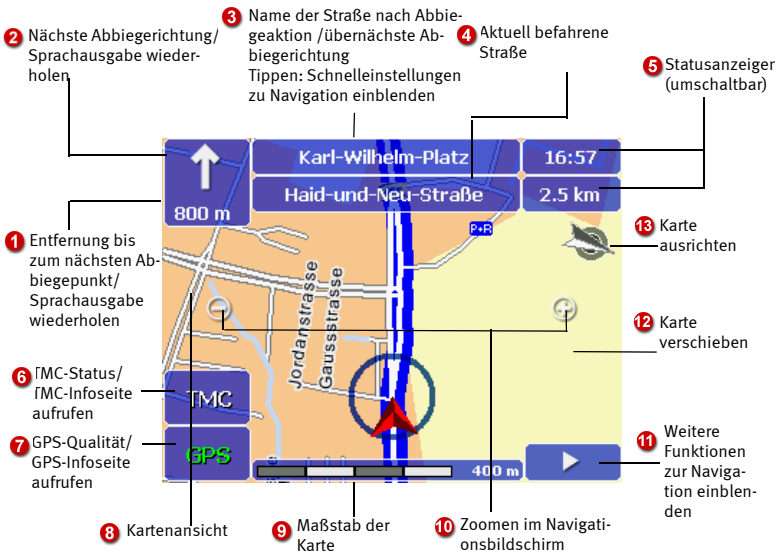
Die Stecknadel markiert einen ausgewählten Punkt in der Karte (siehe „Punkt in der Karte anzeigen / als Ziel auswählen“ auf Seite 76) oder einen aktuellen Wegpunkt in der Routenliste (siehe „Überblick Routenliste“ auf Seite 57).

9 Der Navigationsbildschirm

Der Navigationsbildschirm vermittelt Ihnen auf klare und leicht verständliche Weise alle Informationen, die Sie zum Fahren benötigen.

9.1 Schnellüberblick Navigationsbildschirm

Der Navigationsbildschirm ist in folgende Bereiche aufgeteilt:



- 1 Entfernung bis zur nächsten Kreuzung**
Diese Angabe informiert Sie darüber, wie weit es noch bis zur nächsten Kreuzung ist.
Sprachausgabe wiederholen
Wenn Sie auf das Element tippen, wird die letzte Sprachausgabe wiederholt.

2

Nächste Abbiegerichtung

Dieser Pfeil zeigt Ihnen, in welche Richtung Sie bei der nächsten Aktion abbiegen müssen.

Sprachausgabe wiederholen

Wenn Sie auf das Element tippen, wird die letzte Sprachausgabe wiederholt.

3

Name der Straße nach Abbiegeaktion oder übernächste Abbiegerichtung

Name der Straße, in die Sie als nächstes abbiegen müssen oder Abbiegerichtung nach der kommenden Kreuzung. Die Abbiegerichtung wird dann angezeigt, wenn Sie auf eine komplizierte Kreuzung mit mehreren, kurz aufeinander folgenden Abbiegehinweisen zusteuern.

Schnelleinstellungen zur Navigation einblenden

Wenn Sie auf das Element tippen, werden die Schnelleinstellungen zur Navigation eingeblendet (siehe „Schnelleinstellungen zur Navigation“ auf Seite 98).

4

Aktuell befahrene Straße

Name der Straße, die Sie aktuell befahren.

5

Statusanzeigen

Wenn Sie auf eine der Statusanzeigen tippen, ändert sich die Anzeige. Sie können zwischen folgenden Anzeigen wählen:

- Ankunftszeit
- verbleibende Fahrtzeit zum Ziel
- aktuelle Geschwindigkeit
- Höhe (Meter über Normalnull)
- Fahrtrichtung
- TMC Sender
- Anzahl TMC Meldungen
- Entfernung zum Ziel
- Entfernung bis zum nächsten Aktionspunkt

6

TMC-Status

Während der Navigation ruft der map&guide navigator im Hintergrund regelmäßig die aktuellen TMC Verkehrsmeldungen ab. Der Status der abgerufenen Verkehrsmeldungen wird auf der Schaltfläche TMC mit folgenden Farben dargestellt:

- **Weiß:** Kein TMC-Sender verfügbar, kein TMC-Empfänger gefunden oder TMC-Empfang abgeschaltet (siehe „TMC Einstellungen vornehmen“ auf Seite 116).
- **Grün:** TMC-Empfang in Ordnung und aktuell keine Staus vorhanden
- **Gelb:** TMC-Empfang in Ordnung und Staus vorhanden, jedoch nicht auf der berechneten Route
- **Rot:** TMC-Empfang in Ordnung und Stau(s) auf der Route vorhanden (Schaltfläche **Berücksichtigen** gibt es nur hier).

TMC-Infoseite aufrufen

Wenn Sie auf das Element **TMC** tippen, öffnet sich eine TMC-Infoseite. Hier wird der Name des TMC-Senders sowie ein Balken mit der Empfangsqualität angezeigt. Der TMC-Status ist an dem farbigen Balken links erkennbar.

- **Infoseite zu TMC-Status Weiß:** „Kein TMC. Mögliche Ursachen: TMC deaktiviert, kein TMC Empfänger angeschlossen, TMC Antenne falsch positioniert, Region ohne TMC Sender.“
- **Infoseite zu TMC-Status Grün:** „Es liegen keine Verkehrsmeldungen vor.“
- **Infoseite zu TMC-Status Gelb:** Eine Liste der vorhandenen Verkehrsmeldungen wird angezeigt. Tippen Sie auf eine Verkehrsmeldung, wenn Sie mehr Details zu dieser Verkehrsmeldung angezeigt bekommen möchten. Tippen Sie auf die Schaltfläche **Liste**, um die Liste aller Verkehrsmeldungen anzuzeigen.
- **Infoseite zu TMC-Status Rot:** Die Detailseite zur Verkehrsmeldung, die Ihre Route betrifft, wird angezeigt. Tippen Sie auf die Schaltfläche **Berücksichtigen**, wenn der map&guide navigator die Verkehrsmeldung übernehmen und bei Bedarf eine Route um den Stau berechnen soll. Klicken Sie auf die Schaltfläche **Zurück**, wenn der map&guide navigator die berechnete Route beibehalten soll. Tippen Sie auf die Schaltfläche **Liste**, um die Liste aller Verkehrsmeldungen anzuzeigen.

Beachten Sie ggf. auch die TMC-Einstellungsmöglichkeiten (siehe „TMC Einstellungen vornehmen“ auf Seite 116).

7

GPS-Qualität

Die Qualität des GPS-Signals wird durch die Farbe der Schrift visualisiert:

- **Rot** – nicht ausreichende Signalqualität, weniger als 3 empfangene Satelliten.
- **Gelb** – genügende Signalqualität, weniger als 5 Satelliten. Noch nicht ausreichend für eine Bestimmung der Höhe.
- **Grün** – gute Signalqualität, die auch eine Bestimmung der Höhe erlaubt. Mindestens 5 Satelliten werden empfangen.

GPS-Infoseite

Wenn Sie auf das Element **GPS** tippen, wird die GPS-Infoseite mit folgenden Informationen angezeigt: Qualität des GPS-Signals, Anzahl der momentan empfangenen GPS-Satelliten, aktuelle Position in Längen- und Breitengraden, aktuelle Höhe, aktuelle Geschwindigkeit.

8

Kartenansicht

Die Kartenansicht wird ständig mit dem GPS-Signal aktualisiert und zeigt Ihnen auf der Karte, wo Sie sich gerade befinden. Dabei können Sie zwischen einer zwei- oder dreidimensionalen Darstellung der Karte wählen (siehe „3D / 2D“ auf Seite 99).

9

Maßstab der Karte

Hier wird der Maßstab des aktuellen Kartenausschnitts angezeigt.

10

Zoomen im Navigationsbildschirm

map&guide navigator passt die Größe des Kartenausschnitts standardmäßig der aktuellen Geschwindigkeit an. Sie können auch manuell in der Karte zoomen:

- Wenn Sie aus der Karte herauszoomen möchten, tippen Sie so oft auf die Schaltfläche [-] bis der gewünschte Kartenausschnitt angezeigt wird.
- Wenn Sie in die Karte hineinzoomen möchten, tippen Sie so oft auf die Schaltfläche [+] bis der gewünschte Kartenausschnitt angezeigt wird.

Hinweis

Wenn Sie die Funktion **Automatischer Zoom** aktiviert haben, so passt sich der Maßstab der Karte an die aktuelle Geschwindigkeit an. Das heißt, wenn Sie langsamer fahren, wird in die Karte hineingezoomt, wenn Sie schneller fahren, wird aus der Karte herausgezoomt. Das Zoomen erfolgt in festgelegten Zoomstufen, als Grundlage wird der aktuell eingestellte Maßstab der Karte verwendet.

Wenn Sie die Funktion Automatischer Zoom deaktiviert haben, so wird die Karte während der Navigation immer in dem aktuell gewählten Maßstab der Karte angezeigt (siehe „Automatischer Zoom an-/ausschalten“ auf Seite 101).

Über die Funktion **Standardzoom** (siehe „Standardzoom“ auf Seite 99) können Sie die Vorgabewerte für die Karte wieder aktivieren.

11**Weitere Funktionen zur Navigation einblenden**

Tippen Sie auf das Element, um weitere Funktionen zur Navigation einzu-blenden, z. B. die Neuberechnung der Route, die Übernahme der aktuellen GPS-Position als eigenes Ziel, das Abbrechen der Navigation, usw. (siehe „Weitere Funktionen zur Navigation“ auf Seite 96).

12**Karte verschieben**

Tippen Sie in die Karte und bewegen Sie den Finger ohne ihn abzuheben. Die Karte folgt der Fingerbewegung und wird verschoben. Der Maßstab bleibt dabei unverändert. Nach ca. fünf Sekunden wird der Kartenausschnitt automatisch zurück auf die aktuelle Position zentriert.

13**Karte ausrichten**

Während der Navigation ist die Karte in Fahrtrichtung ausgerichtet. Tippen Sie auf den Kompass, so wird die Karte nach Norden ausgerichtet. Wenn Sie nochmals auf den Kompass tippen, wird die Karte wieder in Fahrtrichtung ausgerichtet.

Hinweis

Der map&guide navigator verfügt über einen erweiterten Freifahrtmodus. Wenn Sie sich während der Navigation auf einer Straße bewegen, die außerhalb des verfügbaren Straßennetzes liegt, so werden keine Navigationshinweise mehr angezeigt. Stattdessen zeigt Ihnen ein blauer Pfeil die Richtung zum angegebenen Ziel. Sobald Sie sich wieder auf dem Straßennetz befinden, wird die Route neu berechnet und die normale Navigationsansicht wieder angezeigt.

9.2 Weitere Funktionen zur Navigation

Für die Navigation können Sie weitere Funktionen einblenden.

1. Tippen Sie im Navigationsbildschirm auf die Pfeil-Schaltfläche rechts unten (siehe „Weitere Funktionen zur Navigation einblenden“ auf Seite 95).

Weitere Funktionen zur Navigation werden eingeblendet. Die Symbole sind transparent gestaltet, so dass die Karte weiterhin sichtbar ist.



9.2.1 Navigation abbrechen



Wenn Sie auf das Symbol **Navigation abbrechen** tippen, verlassen Sie den Navigationsmodus und kehren zur Zielauswahl zurück.

9.2.2 Strecke umgehen



1. Wenn Sie auf das Symbol **Strecke voraus umgehen** tippen, können Sie Streckenabschnitte zwischen 1 und 20 km|mi für die Navigation sperren.

Hinweis

Je nachdem, welche Maßeinheit Sie auf Ihrem Navigationsgerät verwenden, wird die Länge des Streckenabschnitts in Kilometer (km) oder Meilen (mi) berechnet (siehe „Maßeinheiten ändern“ auf Seite 115).



2. Tippen Sie auf eine der Auswahlmöglichkeiten **1 bis 20**.
Der gewählte Streckenabschnitt wird farbig hinterlegt.
3. Bestätigen Sie Ihre Auswahl mit **OK**.

map&guide navigator führt Sie bei der nächstmöglichen Kreuzung von der gewählten Straße herunter und berechnet die Route neu, auf Autobahnen wird natürlich die nächste Abfahrt als Ausgangspunkt der Umgehung genommen.

9.2.3 Route neu berechnen



Wenn Sie auf das Symbol **Neu berechnen** tippen, starten Sie während der Fahrt eine Neuberechnung von der aktuellen Position zum eingegebenen Ziel.

Die Neuberechnung ist z. B. dann sinnvoll, wenn Sie während der Fahrt eine andere Strecke wählen als die, die vom map&guide navigator vorgeschlagen wurde.

9.2.4 In eigene Ziele



Wenn Sie auf das Symbol **In eigene Ziele** tippen, wird die aktuelle GPS-Position in die Liste **Eigene Ziele** übernommen und steht dort in Zukunft bei der Zielauswahl zur Verfügung.

9.2.5 Route



Wenn Sie auf das Symbol **Route** tippen, wird die Routenliste der berechneten Route angezeigt (siehe „Route planen mit map&guide navigator“ auf Seite 55).

9.2.6 Zurück



Wenn Sie auf das Symbol **Zurück** tippen, werden die weiteren Funktionen zur Navigation ausgeblendet und der Navigationsbildschirm ist wieder sichtbar.

Tipp

Alternativ können Sie auf den mittleren Bereich der Karte tippen, um den Navigationsbildschirm wieder anzuzeigen.

Wenn keine Eingaben erfolgen, wird der Navigationsbildschirm automatisch nach ca. fünf Sekunden wieder angezeigt.

9.3 Schnelleinstellungen zur Navigation

Im Navigationsbildschirm können Sie Schnelleinstellungen einblenden, über die Sie die Anzeige der Karte und die Lautstärke der Sprachausgabe einstellen können.

1. Tippen Sie im Navigationsbildschirm auf das Element **Name der Straße nach Abbiegeaktion**, um die Schnelleinstellungen aufzurufen (siehe „Schnelleinstellungen zur Navigation einblenden“ auf Seite 92).

Die Schnelleinstellungen zur Navigation werden eingeblendet. Die Symbole sind transparent gestaltet, so dass die Karte weiterhin sichtbar ist.



9.3.1 Tag/ Nacht



Wenn Sie auf das Symbol **Tag/Nacht** tippen, können Sie zwischen dem Tag- und Nachtmodus der Kartenansicht umschalten.

Das angezeigte Symbol ändert sich entsprechend.



Wählen Sie bei einer Nachtfahrt oder Fahrten durch Tunnel den Nachtmodus, damit die Anzeige weniger hell erscheint und Sie nicht geblendet werden.

In den Einstellungen können Sie die gewünschte Helligkeitsstufe für den Tag- und Nachtmodus separat voreinstellen (siehe „Helligkeit der Anzeige auf Ihrem Navigationsgerät ändern“ auf Seite 114).

9.3.2 Standardzoom



Wenn Sie auf das Symbol **Standardzoom** tippen, so wird die Karte in der Standardzoomstufe dargestellt.

9.3.3 3D / 2D



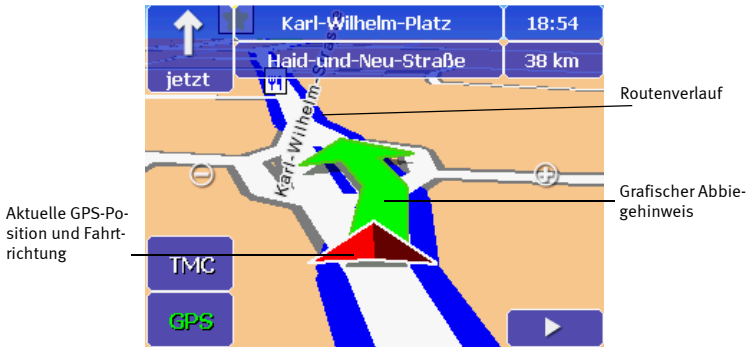
Wenn Sie auf das Symbol **3D/2D** tippen, können Sie zwischen der zwei- und dreidimensionalen Darstellung der Kartenansicht umschalten.

Das angezeigte Symbol ändert sich entsprechend.



Die 3D- Kartenansicht

Die 3D-Kartenansicht unterstützt die Navigation durch eine kombinierte Pfeil- und Kartenansicht:



- Der Routenverlauf ist in der Karte blau eingezeichnet. Sie können so auf einfache Weise feststellen, ob Sie noch auf der vorberechneten Route sind.
- Das Dreieck zeigt die aktuelle GPS-Position und Fahrtrichtung in der 3D-Kartenansicht an.
- Der Pfeil zeigt Ihnen, an welcher Kreuzung Sie in welcher Richtung als nächstes abbiegen müssen.

Die 2D-Kartenansicht

Die 2D-Kartenansicht unterstützt die Navigation durch eine kombinierte Kreis- und Kartenansicht:



- Der Routenverlauf ist in der Karte blau eingezeichnet. Sie können so auf einfache Weise feststellen, ob Sie noch auf der vorberechneten Route sind.

- Der Mittelpunkt des Kreises zeigt die aktuelle GPS-Position an. Der Pfeil im Kreis zeigt die Fahrtrichtung an. Der Kreis steht grundsätzlich am unteren Rand des Bildschirms, während sich die Karte darunter bewegt.

9.3.4 Ton leiser



Wenn Sie auf das Symbol **Ton leiser** tippen, wird die Sprachausgabe leiser.

9.3.5 Ton lauter



Wenn Sie auf das Symbol **Ton lauter** tippen, wird die Sprachausgabe lauter.

9.3.6 Automatischer Zoom an-/ausschalten



Beim Automatischen Zoom wird der Maßstab der Karte entsprechend der aktuellen Geschwindigkeit angepasst, d. h. wenn Sie langsamer fahren, wird in die Karte hineingezoomt, wenn Sie schneller fahren, wird aus der Karte herausgezoomt.



Wenn Sie auf das Symbol **Automatischer Zoom** tippen, können Sie den automatischen Zoom an und ausschalten.

Das angezeigte Symbol ändert sich entsprechend.

9.3.7 Navigation-Infoseite



Wenn Sie auf dieses Symbol tippen, wird die Navigation-Infoseite mit folgenden Informationen angezeigt: Entfernung zum Ziel, voraussichtliche Ankunftszeit, aktuelle Höhe, aktuelle Geschwindigkeit, Entfernung zum nächsten Abbiegepunkt, nächstes Manöver.

9.3.8 Zurück



Wenn Sie auf das Symbol **Zurück** tippen, werden die weiteren Funktionen zur Navigation ausgeblendet und der Navigationsbildschirm ist wieder sichtbar.

Tipp

Alternativ können Sie auf den mittleren Bereich der Karte tippen, um den Navigationsbildschirm wieder anzuzeigen.

Wenn keine Eingaben erfolgen, wird der Navigationsbildschirm automatisch nach ca. fünf Sekunden wieder angezeigt.

10 Einstellungen festlegen

Um das Programm gezielt an Ihre Bedürfnisse anzupassen, bietet Ihnen map&guide navigator in der Hauptauswahl die Einstellungen.



1. Um die Einstellungen zu öffnen, tippen Sie in der Hauptauswahl auf das Symbol **Einstellungen**.

In den Einstellungen können Sie z. B. zum Thema Karte, Lautstärke, Sprache, System, u. v. m., Einstellungen vornehmen, die Sie für die Berechnung des Weges benötigen.



- Wenn Sie auf das Pfeil-Symbol tippen, blättern Sie zur jeweils nächsten Seite mit weiteren Einstellungen. Wenn Sie nach der letzten verfügbaren Seite weiterblättern, gelangen Sie wieder zur ersten Seite.
- Über die Schaltfläche **Zurück** beenden Sie die Einstellungen und kehren ohne weitere Aktion zu der Hauptauswahl zurück.

Hinweis

Für die Navigation stehen Ihnen zusätzlich Einstellungsmöglichkeiten zum Thema GPS und TMC zur Verfügung (siehe „Einstellungen zur Datenverbindung vornehmen“ auf Seite 118) und (siehe „TMC Einstellungen vornehmen“ auf Seite 116).

10.1 Lautstärke der Sprachausgabe einstellen

Über die Option **Lautstärke** legen Sie fest, ob Sie die Sprachausgabe aktivieren oder deaktivieren möchten. Zusätzlich können Sie die Lautstärke der Sprachausgabe einstellen.



1. Tippen Sie auf Symbol **Lautstärke**, wenn Sie die Sprachausgabe aktivieren oder ändern möchten.

Die gewählte Sprachausgabe ist farbig hinterlegt.



- Wenn Sie die Lautstärke der Sprachausgabe einstellen möchten, tippen Sie hierzu auf eine der Auswahlmöglichkeiten **1 bis 5**.
- Wenn Sie die Sprachausgabe deaktivieren möchten, tippen Sie auf das Symbol **Aus**.

Die gewählte Sprachausgabe wird farbig hinterlegt.

2. Bestätigen Sie Ihre Auswahl mit **OK**.

10.2 Heimatadresse festlegen

Über die Option **Home festlegen** können Sie Ihre Heimatadresse angeben. Die Heimatadresse können Sie in der Zielauswahl durch Tippen auf das Symbol **Home** blitzschnell auswählen (siehe „Heimatadresse als Ziel auswählen“ auf Seite 77). In der Routenplanung steht Ihnen die Heimatadresse zusätzlich bei der Auswahl des Startpunktes zur Verfügung (siehe „Start- und Zielstation auswählen“ auf Seite 56).

Auf diese Weise können Sie schnell eine Navigation starten, die Sie nach Hause führt oder eine Route von zu Hause zu einem beliebigen Ziel planen.



1. Tippen Sie auf das Symbol **Home festlegen**, wenn Sie Ihre Heimatadresse als Ziel für die Navigation oder Routenplanung festlegen möchten.

Die Zielauswahl wird automatisch geladen.

2. Um Ihre Heimatadresse als Ziel zu speichern, können Sie eine Adresse eingeben, ein eigenes Ziel oder ein zuletzt eingegebenes Ziel auswählen (siehe „Ziel auswählen“ auf Seite 61).

Nachdem Sie Ihre Adresse eingegeben haben, wechselt die Anzeige automatisch wieder in die Einstellungen.



Die Heimatadresse steht Ihnen nun in der Zielauswahl über das Symbol **Home** zur Verfügung (siehe „Heimatadresse als Ziel auswählen“ auf Seite 77).

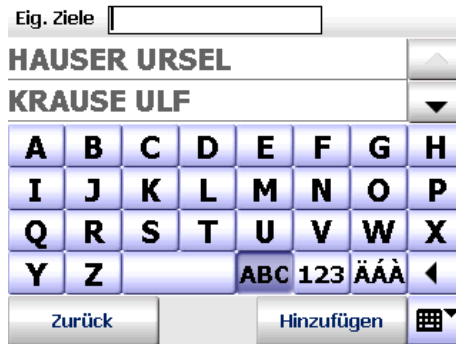
10.3 Eigene Ziele hinzufügen/bearbeiten

Sie können im map&guide navigator in den Einstellungen eigene Ziele neu anlegen sowie vorhandene eigene Ziele bearbeiten.



1. Tippen Sie auf das Symbol **Eigene Ziele**, um eigene neue Ziele hinzuzufügen oder die eigenen Ziele zu bearbeiten.

Die Liste der eigenen Ziele wird geladen.



Hinweis

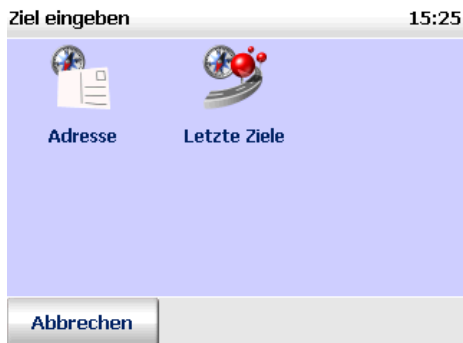
Wenn Sie noch keine eigenen Ziele gespeichert haben, ist die Liste leer.

Mit den Pfeil-Schaltflächen können Sie in der Liste auf- bzw. abwärts blättern.

10.3.1 Eigene Ziele hinzufügen

1. Tippen Sie auf die Schaltfläche **Hinzufügen**, um ein neues Ziel hinzuzufügen.

Die Zielauswahl wird automatisch geladen.



2. Geben Sie wie gewohnt eine Adresse als eigenes Ziel ein oder wählen Sie ein zuletzt eingegebenes Ziel (siehe „Ziel auswählen“ auf Seite 61).
3. Im Eingabefeld **Name** benennen Sie das eigene Ziel und bestätigen mit **OK**.

Name:

**D 20095 Hamburg /
Karlstrasse 14**

A	B	C	D	E	F	G	H
I	J	K	L	M	N	O	P
Q	R	S	T	U	V	W	X
Y	Z			ABC	123	ÄÄÄ	◀

Die Anzeige wechselt automatisch zurück in die Liste der eigenen Ziele.



Das neue Ziel steht Ihnen nun in der Zielauswahl über das Symbol **Eigene Ziele** zur Verfügung (siehe „Eigene Ziele auswählen“ auf Seite 75).

10.3.2 Eigene Ziele bearbeiten

Sie können eigene Ziele, die Sie im map&guide navigator gespeichert haben, umbenennen oder löschen.

Eig. Ziele

HAUSER URSEL

KRAUSE ULF

A	B	C	D	E	F	G	H
I	J	K	L	M	N	O	P
Q	R	S	T	U	V	W	X
Y	Z			ABC	123	ÄÄÄ	◀

1. Selektieren Sie durch Antippen das Ziel in der Liste, das Sie bearbeiten möchten.

Die eigenen Ziele werden im Bearbeitungsmodus angezeigt.



Mit den Pfeil-Schaltflächen können Sie in der Liste auf- bzw. abwärts blättern.

Eigene Ziele umbenennen



1. Tippen Sie auf die Schaltfläche mit dem Stift.
2. Im Eingabefeld **Name** können Sie das eigene Ziel umbenennen.
3. Bestätigen Sie mit **OK**.

Das umbenannte eigene Ziel wird in die Liste übernommen.

Eigene Ziele löschen



1. Tippen Sie auf die Schaltfläche mit dem „X“.
2. Bestätigen Sie die Sicherheitsabfrage mit **Ja**.

Das ausgewählte eigene Ziel wird aus der Liste entfernt.

Eigene Ziele ändern

Wenn Sie Änderungen an den gespeicherten eigenen Zielen vornehmen möchten, so ist das nur möglich, wenn Sie das Ziel löschen und wieder neu hinzufügen. Gehen Sie wie folgt vor:

1. Selektieren Sie durch Antippen das Ziel in der Liste, das Sie ändern möchten.
2. Löschen Sie das gespeicherte Ziel (siehe „Eigene Ziele löschen“ auf Seite 108).

3. Fügen Sie ein neues Ziel hinzu (siehe „Eigene Ziele hinzufügen“ auf Seite 106).

Das geänderte eigene Ziel wird in der Liste angezeigt.

10.4 Sonderziel (POI-Kategorien) auswählen

Über die Option **Sonderziele** legen Sie fest, welche POI-Kategorien im Programm angezeigt werden.



1. Tippen Sie auf das Symbol **Sonderziele**, um alle verfügbaren POI-Kategorien anzuzeigen.

POI-Kategorien die im Programm angezeigt werden, sind mit einem Häkchen markiert.



Mit den Pfeil-Schaltflächen können Sie in der Liste auf- bzw. abwärts blättern.

Sie können festlegen welche POI-Kategorien im Programm ausgeblendet bzw. sichtbar sind, indem Sie die POI-Kategorien demarkieren bzw. wieder markieren.

2. Tippen Sie auf eine markierte POI-Kategorie, um diese zu demarkieren.

Die demarkierte POI-Kategorie wird nicht mehr im Programm angezeigt.

3. Tippen Sie auf eine demarkierte POI-Kategorie, um diese (wieder) zu markieren.

Die gewählte POI-Kategorie wird mit einem Häkchen markiert und im Programm angezeigt.

4. Bestätigen Sie Ihre Auswahl mit **OK**.

Die ausgewählten POI-Kategorien werden im Programm angezeigt.

10.5 Profil für die Routenplanung einstellen

Über die Option **Profil** können Sie für die Navigation oder für die Routenplanung Profileinstellungen vornehmen, die als Grundlage für die Berechnung des Weges dienen.



1. Tippen Sie auf das Symbol **Profil**, um alle verfügbaren Profileinstellungen anzuzeigen.

Nun stehen Ihnen weitere Profileinstellungen zur Verfügung:

- Profil für Fahrer und Fahrzeug wählen
- Profil für die Routenoptimierung wählen
- Autobahnen benutzen/ vermeiden
- Fähren benutzen/ vermeiden

10.5.1 Profil für Fahrer und Fahrzeug wählen

Über die Option **Fahrer/Kfz** legen Sie fest, welches Fahrzeugprofil für die Berechnung einer Route bei der Navigation oder Routenplanung verwendet werden soll.



1. Tippen Sie auf das Symbol **Fahrer und Fahrzeug**, um die Fahrzeugprofile oder den Eintrag Fußgänger anzuzeigen.

Ihnen stehen nun mehrere Auswahlmöglichkeiten zur Verfügung.

**Tipp**

Um weitere Fahrzeugprofile anzuzeigen, blättern Sie zur nächsten Seite.

2. Um ein Fahrzeugprofil oder den Eintrag Fußgänger auszuwählen, selektieren Sie das Profil durch Antippen.
Das gewählte Fahrzeugprofil oder der Eintrag Fußgänger wird farbig hinterlegt.
3. Bestätigen Sie Ihre Auswahl mit **OK**.

map&guide navigator berechnet Routen anhand des ausgewählten Fahrzeugprofils.

10.5.2 Profil für die Routenoptimierung wählen

Über die Option **Routenoptimierung** können Sie zwischen verschiedenen Optimierungstypen, die die Fahrdauer und Länge der Strecke betreffen wählen.



1. Tippen Sie auf das Symbol **Routenoptimierung**, um alle Profile für die Streckenoptimierung anzuzeigen.
Sie haben nun folgende Auswahlmöglichkeiten:



- **Streckenoptimiert**
Führt Sie auf dem geradlinigsten Weg zum Ziel. Sie fahren damit die wenigsten Kilometer.
- **Zeitoptimiert**
Diese Optimierung nimmt auch Umwege in Kauf, wenn dadurch ein Geschwindigkeitsvorteil erzielt wird, allerdings werden mehr Kilometer gefahren.
- **Ökonomisch**
Diese Optimierung stellt einen Kompromiss zwischen den beiden ersten Alternativen dar. Sie beruht darauf, dass ein Zeitvorteil durch höhere Geschwindigkeiten manchmal mehr Benzinverbrauch bedeuten kann und wägt so zwischen den beiden Extremen ab.

Tipp

In den meisten Fällen liefert **Ökonomisch** den besten Kompromiss zwischen Fahrtdauer und Länge der Strecke.

2. Um ein Profil für die Routenoptimierung auszuwählen, selektieren Sie diese durch Antippen.

Das gewählte Profil für die Routenoptimierung wird farbig hinterlegt.

3. Bestätigen Sie Ihre Auswahl mit **OK**.

map&guide navigator berechnet Routen anhand des ausgewählten Optimierungstyps.

10.5.3 Autobahnen benutzen/ vermeiden

Über die Option **Autobahnen benutzen** können Sie entscheiden, ob Sie bei der Routenplanung Autobahnen benutzen oder ob diese ausgeschlossen werden.

Hinweis

Bei aktivieren der Schaltfläche, werden Autobahnen in einem Umkreis von ca. 100km vermieden.



- Tippen Sie auf das Symbol **Autobahnen benutzen**, wenn Sie Autobahnen bei der Routenplanung ausschließen möchten (siehe „Symbole/Schaltflächen bedienen“ auf Seite 43).
- Tippen Sie noch einmal auf das Symbol **Autobahnen benutzen**, wenn Sie Autobahnen wieder integrieren möchten.

10.5.4 Fähren benutzen/ vermeiden

Über die Option **Fähren benutzen** können Sie entscheiden, ob Sie bei der Routenplanung Fährverbindungen mit einbeziehen oder ob diese ausgeschlossen werden.



- Tippen Sie auf das Symbol **Fähren benutzen**, wenn Sie Fährverbindungen bei der Routenplanung ausschließen möchten (siehe „Symbole/Schaltflächen bedienen“ auf Seite 43).
- Tippen Sie noch einmal auf das Symbol **Fähren benutzen**, wenn Sie Fährverbindungen wieder integrieren möchten.

10.6 Systemeinstellungen vornehmen

Über die Option **Systemeinstellungen** können Sie weitere Einstellungen zur Anzeige auf Ihrem Navigationsgerät und zur Sprache vornehmen.



1. Tippen Sie auf das Symbol **Systemeinstellungen**, um alle verfügbaren Systemeinstellungen anzuzeigen.

Nun stehen Ihnen weitere Einstellungen zur Verfügung:

- Helligkeit der Anzeige auf Ihrem Navigationsgerät ändern
- Maßeinheiten ändern
- Sprecher und Sprache auswählen

- Zeitanzeige ändern
- Copyrights anzeigen

10.6.1 Helligkeit der Anzeige auf Ihrem Navigationsgerät ändern

Über die Option **Helligkeit** passen Sie die Helligkeit der Anzeige auf Ihrem Navigationsgerät der jeweiligen Tageszeit optimal an.



1. Tippen Sie auf das Symbol **Helligkeit**, um alle verfügbaren Optionen anzuzeigen.

Sie haben nun folgende Auswahlmöglichkeiten:



- Wenn Sie die Helligkeit der Anzeige am Tag auf Ihrem Navigationsgerät anpassen möchten, tippen Sie hierzu auf eines der Symbole **Tag 1 bis 3**.

Tipp

Die hellste Anzeige erhalten Sie bei Auswahl des Symbols **Tag3**.

- Wenn Sie die Helligkeit der Anzeige bei einer Nachtfahrt oder Fahrten durch Tunnel auf Ihrem Navigationsgerät anpassen möchten, tippen Sie hierzu auf eines der Symbole **Nacht 1 bis 3**. Somit erscheint der Navigationsgerät weniger hell und Sie werden von der Anzeige nicht geblendet.

Tipp

Die dunkelste Anzeige erhalten Sie bei Auswahl des Symbols **Nacht1**.

10.6.2 Maßeinheiten ändern



1. Tippen Sie auf das Symbol **km/Meilen**, um die Maßeinheiten auf Ihrem Navigationsgerät zu ändern. Das Symbol ändert sich, je nach ausgewählter Maßeinheit.

10.6.3 Sprecher und Sprache auswählen

Über die Option **Sprachausgabe** können Sie den Sprecher und die Sprache auf Ihrem Navigationsgerät ändern.

Hinweis

Falls auf Ihrem Navigationsgerät nur ein Sprecher vorinstalliert ist, entfällt die entsprechende Auswahlmöglichkeit.



1. Tippen Sie auf das Symbol **Sprachausgabe**, um alle verfügbaren Sprachen anzuzeigen.



2. Um eine Sprache auszuwählen, markieren Sie diese durch Antippen. *Die gewählte Sprache wird in der Liste markiert.*
3. Bestätigen Sie die gewählte Sprache mit **OK**. *Eine neue Seite öffnet sich, auf der Sie den Sprecher/die Sprecherin auswählen können.*
4. Markieren Sie den Sprecher/die Sprecherin durch Antippen.
5. Bestätigen Sie Ihre Auswahl mit **OK**.

Die Sprachausgabe bei der Navigation erfolgt in der von Ihnen gewählten Sprache und dem ausgewählten Sprecher.

10.6.4 Zeitanzeige ändern



Tippen Sie auf das Symbol **Uhr 12/24h**, um die Zeitanzeige auf Ihrem Navigationsgerät zu ändern. Das Symbol ändert sich, je nach ausgewählter Zeitanzeige.

10.6.5 Copyrights anzeigen



Tippen Sie auf das Symbol **Copyright**, um die Copyrights der vorliegenden Version anzuzeigen.

10.7 Informationen zum System anzeigen



Tippen Sie auf das Symbol **Info über**, um Systeminformationen zu Version, Kartennamen, u. v. m. auf Ihrem Navigationsgerät anzuzeigen.

Systeminformationen	11:49
Version:	4 (NC 117.1)
Build:	Oct 4 2006, 15:23:22 (1201)
Kartennamen:	Mitteleuropa City
Kartendaten:	2007-1
Batterie:	
	
	

10.8 TMC Einstellungen vornehmen

Der map&guide navigator ist in der Lage, stets die aktuellen Verkehrsmeldungen aus dem RDS/TMC Radiosignal zu empfangen und diese während der Navigation zu verarbeiten. Dazu muss zuvor der TMC Empfänger korrekt eingerichtet werden (siehe „Einstellungen zur Datenverbindung vornehmen“ auf Seite 118).

Die TMC Verkehrsmeldungen liefern Ihnen Informationen über den Grund einer Verkehrsstörung, die betroffene Straße oder Autobahn, den Straßenabschnitt und die Länge der Störung.

Über die Option **TMC Optionen** können Sie festlegen, wie TMC Verkehrsmeldungen verarbeitet werden sollen.

Hinweis

Die TMC Optionen bestimmen ausschließlich, wie Verkehrsmeldungen während der Navigation verarbeitet werden. Bei der Routenplanung werden die Einstellungen der TMC Optionen ignoriert.



1. Tippen Sie auf das Symbol **TMC Optionen**, um Einstellungen zu den TMC Verkehrsmeldungen vorzunehmen.

Sie haben nun folgende Auswahlmöglichkeiten:



- Mit der Option **Immer berücksichtigen** werden alle Verkehrsmeldungen auf der berechneten Route automatisch für die Routenplanung berücksichtigt. map&guide navigator berechnet allerdings nur dann eine neue Route, wenn das Umfahren des Staus günstiger für Sie ist. Häufig ist das Durchfahren die bessere Alternative.

- Mit der Option **Immer fragen** wird während der Navigation bei Empfang jeder neuen Meldung, die sich auf der berechneten Route befindet, ein Fenster mit den Details der Meldung eingeblendet. Klicken Sie dann auf die Schaltfläche **berücksichtigen**, um die Störung zu berücksichtigen und gegebenenfalls um den Stau herumgeführt zu werden. Klicken Sie auf die Schaltfläche **zurück**, um die Meldung zu ignorieren (siehe „Der Navigationsbildschirm“ auf Seite 91).
- Mit der Option **Nur anzeigen** wird Ihnen jede neu empfangene Meldung auf der berechneten Route lediglich angezeigt.
- Mit der Option **Abschalten** schalten Sie den Empfang der TMC Verkehrsmeldungen generell aus. Es werden folglich auch während der Navigation keine Meldungen angezeigt. Sie erkennen diese Einstellung im Navigationsbildschirm an der **grauen** Markierung in der **TMC** Schaltfläche.

2. Bestätigen Sie Ihre vorgenommenen Einstellungen mit **OK**.

Nachdem Sie Ihre Einstellungen vorgenommen haben, wechselt die Anzeige automatisch zurück zu den Optionen.

10.9 Einstellungen zur Datenverbindung vornehmen

Hinweis

Bei der Routenplanung werden keine GPS - oder TMC Einstellungen benötigt.

Über die Option **Datenverbindung** können Sie Einstellungen zur Verbindung zwischen dem GPS-Empfänger und Ihrem Navigationsgerät sowie Einstellungen zu den TMC Verkehrsmeldungen vornehmen.



1. Tippen Sie auf das Symbol **Datenverbindung**, um die Einstellungen zu den Datenverbindungen zu öffnen.



Hinweis

Wir empfehlen Ihnen, den Empfänger automatisch zu konfigurieren. Tippen Sie hierzu auf die Schaltfläche **Automatisch konfigurieren**.

10.9.1 GPS Einstellungen vornehmen



1. Tippen Sie auf das Symbol **GPS konfigurieren** und selektieren Sie durch Antippen die serielle Schnittstelle (COM-Port) **COM 1 ... 9**, über die der map&guide navigator die Positionsdaten einlesen kann.

2. Betätigen Sie Ihre Auswahl mit **OK**.

Die Anzeige wechselt automatisch zu den Einstellungen der Übertragungsgeschwindigkeit (Baud Rate).



3. Selektieren Sie durch Antippen eine Baud Rate **4800 baud ... 115200 baud**.

4. Um Ihre Einstellungen zu speichern, tippen Sie auf **OK**.

map&guide navigator speichert Ihre Einstellungen und wechselt automatisch zurück in die Einstellungen zu den Datenverbindungen.

GPS Einstellungen testen



5. Tippen Sie auf das Symbol **GPS Test**, um die Verbindung zu testen.

Die GPS-Infoseite mit näheren Informationen zu den GPS Einstellungen wird angezeigt (siehe „Schnellüberblick Navigationsbildschirm“ auf Seite 91).

6. Über die Schaltfläche **Zurück** wechselt die Anzeige wieder in die Einstellungen zu den Datenverbindungen.

10.9.2 TMC Einstellungen vornehmen



1. Tippen Sie auf das Symbol **TMC konfigurieren** und selektieren Sie durch Antippen die serielle Schnittstelle (COM-Port) **COM 1 ... 9**, über die der map&guide navigator die Positionsdaten einlesen kann.
2. Betätigen Sie Ihre Auswahl mit **OK**.
Die Anzeige wechselt automatisch zu den Einstellungen der Übertragungsgeschwindigkeit (Baud Rate).



3. Selektieren Sie durch Antippen eine Baud Rate **4800 baud ... 115200 baud**.
4. Um Ihre Einstellungen zu speichern, tippen Sie auf **OK**.
map&guide navigator speichert Ihre Einstellungen und wechselt automatisch zurück in die Einstellungen zu den Datenverbindungen.

TMC Einstellungen testen



5. Tippen Sie auf das Symbol **TMC-Test**, um die Verbindung zu testen.
Die TMC-Infoseite mit näheren Informationen zu den TMC Einstellungen wird angezeigt (siehe „Schnellüberblick Navigationsbildschirm“ auf Seite 91).
6. Über die Schaltfläche **Zurück** wechselt die Anzeige wieder in die Einstellungen zu den Datenverbindungen.

10.10 Kartenprofile verwenden

Wenn Sie mehrere Karten mit unterschiedlichen Straßennetzen für ein Land zur Verfügung haben, können Sie in einem Kartenprofil festlegen, welche der Karten für die Wegberechnung in diesem Land verwendet werden soll.

Sie können im map&guide navigator in den Einstellungen Kartenprofile neu anlegen sowie erstellte Kartenprofile ändern und löschen.



1. Tippen Sie auf das Symbol **Kartenprofile**, um Einstellungen zu den Kartenprofilen vorzunehmen.

In der Liste werden die vorhandenen Kartenprofile angezeigt.



Solange Sie kein anderes Kartenprofil definiert und ausgewählt haben, wird das Kartenprofil **Default** für die Wegberechnung verwendet. In diesem Kartenprofil ist definiert, dass für jedes Land die detaillierteste verfügbare Karte für die Wegberechnung verwendet wird.

Beispiel:

Wenn Sie map&guide navigator mit der Karte Mitteleuropa City und die Grobnetz Karte Europa installiert haben, wird für die Länder Deutschland, Liechtenstein, Schweiz und Österreich das detaillierte Straßennetz aus der Karte Mitteleuropa City für die Wegberechnung verwendet. Für die Wegberechnung in allen weiteren Ländern Europas werden die Hauptverkehrsstraßen der Grobnetz Karte zugrunde gelegt.

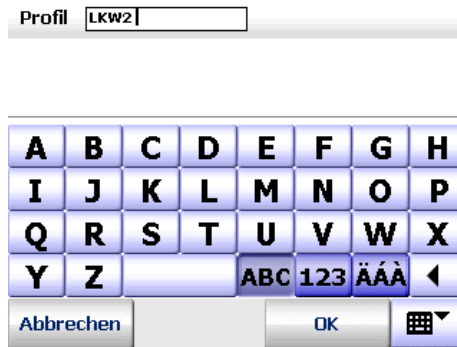
Hinweis

Das Kartenprofil **Default** ist immer vorhanden und kann nicht bearbeitet oder gelöscht werden.

10.10.1 Neues Kartenprofil erstellen



1. Tippen Sie auf die Schaltfläche mit dem Plus-Zeichen, um ein neues Kartenprofil anzulegen.



2. Geben Sie im Eingabefeld **Name** eine Bezeichnung für das Kartenprofil ein und bestätigen Sie mit **OK**.



Die Anzeige wechselt automatisch zurück in die Liste der Kartenprofile.

Sie haben ein neues Kartenprofil angelegt. In diesem ist als Vorgabe definiert, dass für jedes Land die detaillierteste verfügbare Karte als Grundlage der Wegberechnung verwendet wird.

Das neu angelegte Kartenprofil können Sie im nächsten Schritt anpassen.

10.10.2 Kartenprofil anpassen

Ein Kartenprofil können Sie anpassen, d. h. Sie können für jedes Land festlegen, welche Karte bei der Wegberechnung verwendet werden soll.



1. Wählen Sie in der Liste das Kartenprofil, das Sie bearbeiten möchten und klicken Sie auf die Schaltfläche mit dem Stift.

Die Länderauswahl wird angezeigt.



Hier wird angezeigt, welche Karte aktuell für jedes verfügbare Land verwendet wird. Mit den Pfeil-Schaltflächen können Sie in der Liste auf- bzw. abwärts blättern.

In der Abbildung wird für das Land Deutschland z. B. das detaillierte Straßennetz aus der Karte Mitteleuropa City verwendet.



2. Wählen Sie in der Liste das Land, dem Sie eine andere Karte zuweisen möchten und klicken Sie auf die Schaltfläche mit dem Stift.

Für das ausgewählte Land werden alle verfügbaren Karten angezeigt.



Mit den Pfeil-Schaltflächen können Sie in der Liste auf- bzw. abwärts blättern.

3. Wählen Sie in der Liste die Karte aus, die für die Wegberechnung in dem ausgewählten Land verwendet werden soll.

Tipp

Wenn Sie keine LKW-Karten einsetzen, können Sie hier z. B. angeben, dass für eine Wegberechnung in Deutschland das Straßennetz aus der Karte Europa verwendet wird und somit Wege über kleinere Straßen vermeiden.

4. Bestätigen Sie Ihre Auswahl mit **OK**.
Die Länderauswahl wird angezeigt.
5. Wenn weiteren Ländern eine andere Karte zuweisen möchten, wiederholen Sie Schritt 2 bis Schritt 4.
6. Um die Änderungen des Kartenprofils zu speichern, tippen Sie auf die Schaltfläche **OK**.

Die Liste der Kartenprofile wird wieder angezeigt.



7. Tippen Sie auf die Schaltfläche **OK**, um das ausgewählte Kartenprofil für die Wegberechnung zu verwenden.

Die Einstellungen werden wieder angezeigt.

map&guide navigator führt nun jede Wegberechnung auf der Grundlage des ausgewählten Kartenprofils durch.

10.10.3 Kartenprofil löschen



1. Wählen Sie in der Liste das Kartenprofil, das Sie löschen möchten.
 1. Tippen Sie auf die Schaltfläche mit dem „X“.
 2. Bestätigen Sie die Sicherheitsabfrage mit **Ja**.
- Das ausgewählte Kartenprofil wird aus der Liste entfernt.

Hinweis

Bitte beachten Sie, dass Das Kartenprofil **Default** nicht gelöscht werden kann.

10.10.4 Kartenprofil für die Wegberechnung auswählen

In den Einstellungen können Sie auswählen, welches Kartenprofil für die Wegberechnung verwendet werden soll.



1. Wählen Sie in der Liste das Kartenprofil, das Sie als Grundlage der Wegberechnung verwenden möchten.
2. Tippen Sie auf die Schaltfläche **OK**, um das ausgewählte Kartenprofil für die Wegberechnung zu verwenden.

Die Einstellungen werden wieder angezeigt.

map&guide navigator führt nun jede Wegberechnung auf der Grundlage des ausgewählten Kartenprofils durch.

11 Freies Fahren

Im Freifahrtmodus wird die aktuelle GPS-Position in der Kartenansicht angezeigt: So können Sie in der Karte stets mitverfolgen, wo Sie sich im Augenblick befinden.

Alle verfügbaren Anzeigen und Funktionen entsprechen denen des Navigationsbildschirms (siehe „Schnellüberblick Navigationsbildschirm“ auf Seite 91).

Hinweis

Da im Freifahrtmodus keine Route berechnet wird, sind weder Navigationshinweise noch routenspezifische Anzeigen und Funktionen verfügbar.

11.1 Freifahrtmodus starten

Und so starten Sie den Freifahrtmodus:

1. Rufen Sie den map&guide navigator auf Ihrem Navigationsgerät auf.
Der Begrüßungsbildschirm mit Sicherheitshinweisen wird angezeigt.



2. Starten Sie das Programm, indem Sie auf die Schaltfläche **OK** tippen.
Die Hauptauswahl wird angezeigt.



3. Tippen Sie auf das Symbol **Freies Fahren**.
Der Freifahrtmodus wird gestartet.



11.2 Freifahrtmodus abbrechen

1. Tippen Sie auf dem Navigationsbildschirm auf die Schaltfläche mit dem Pfeil unten rechts.
Die weiteren Funktionen für die Navigation werden angezeigt.
2. Tippen Sie auf das Symbol **Navigation abbrechen**.
Der Freifahrtmodus wird beendet und Sie kehren zur Hauptauswahl zurück.

Teil 3

Weitere Informationen

Tipps & Tricks

Hier finden Sie Tipps & Tricks zur Bedienung des map&guide navigators.

- **Was geschieht, wenn ich von der berechneten Route abkomme?**

In diesem Fall berechnet map&guide navigator automatisch die Route neu.

- **Warum funktioniert die Sprachausgabe bei mir nicht?**

Vergewissern Sie sich, dass die Sprachausgabe eingeschaltet ist. Ist dies der Fall, überprüfen Sie bitte anschließend in den Einstellungen, ob die Lautstärke evtl. zu leise eingestellt ist.

- **Ich möchte eine Tour ins Grüne machen. Wie kann mich der map&guide navigator dabei unterstützen?**

Stellen Sie in den Einstellungen im Profil für die Routenplanung ein, dass Autobahnen vermieden werden sollen.

- **Während der Navigation stoße ich auf eine Baustelle und kann nicht mehr auf der berechneten Route weiterfahren. Was kann ich tun?**

Im map&guide navigator können Sie voraus liegende Streckenabschnitte für die Navigation sperren: Tippen Sie im Navigationsbildschirm auf die Schaltfläche **Weitere Funktionen** und dort auf das Symbol **Strecke umgehen**. Geben Sie nun an, für wieviele Kilometer Sie die voraus liegende Strecke sperren möchten. map&guide navigator sperrt nun den voraus liegenden Streckenabschnitt in der angegebenen Länge und berechnet die Route neu.

Tip

Für Baustellen empfiehlt sich einen kleineren Streckenabschnitt zu sperren, für Staus einen entsprechend größeren.

- **Wie kann ich mein geparktes Fahrzeug in einer fremden Stadt per Navigation wieder finden?**

Angenommen Sie haben Ihr Fahrzeug in einer fremden Stadt geparkt und möchten sich nach einem Stadtbummel zum Fahrzeug zurückkletten lassen: Tippen Sie im Navigationsbildschirm auf die Schaltfläche **Weitere Funktionen** und dort auf das Symbol **In eigene Ziele**. Nun hat map&guide navigator die aktuelle GPS-Position als eigenes Ziel gespeichert.

Bitte beachten Sie, dass Sie in Parkhäusern und Tiefgaragen vermutlich keinen GPS-Empfang haben – speichern Sie in dem Fall die aktuelle GPS-Position im Freien vor dem Parkhaus als eigenes Ziel ab.

Wenn Sie sich zurück zum Fahrzeug leiten lassen wollen, müssen Sie nur noch dieses eigene Ziel als Navigationsziel auswählen.

Wenn Sie zu Fuß unterwegs sind, können Sie für die Navigation zurück zu Ihrem Fahrzeug in den Einstellungen das entsprechende Profil (Fußgänger) einstellen. Vergessen Sie jedoch nicht, das Profil wieder z. B. auf „PKW schnell“ umzustellen, wenn Sie Ihr Fahrzeug erreicht haben und weiter navigieren möchten.

- **Wie kann ich mehr Informationen zur aktuellen Navigation anzeigen lassen (z. B. Geschwindigkeit, Ziel)?**

Zum einen können Sie auf dem Navigationsbildschirm die Navigation-Infoseite aufrufen, indem Sie in den **Schnelleinstellungen** auf die Schaltfläche „i“ tippen. Zum anderen können Sie die Routenliste aufrufen, indem Sie in den **Weiteren Funktionen** auf das Symbol **Route** tippen.

- **Ich möchte den map&guide navigator auf einem neuen Navigationsgerät installieren. Der PIN-Code wird aber nicht akzeptiert.**

Der PIN-Code ist nur gültig für das Navigationsgerät, auf dem der map&guide navigator ursprünglich installiert wurde. Wechseln Sie das Navigationsgerät, so benötigen Sie einen neuen PIN-Code.

Wenden Sie sich in diesem Fall bitte an

- E-Mail: pincode@mapandguide.com oder
- Telefon: +49 721 7816-577
Mo-Do 9:00-12:00 Uhr und 13:00-16:00 Uhr;
Fr 9:00-12:00 Uhr und 13:00-15:00 Uhr

Bitte halten Sie bei telefonischer Kontaktaufnahme die Seriennummer des Programms bereit bzw. teilen Sie uns die Seriennummer in der E-Mail mit.

Glossar

ActiveSync

Ein Programm, das die Synchronisierung zwischen dem PDA und dem Desktop Computer und/oder einem Server verwaltet.

Baud Rate

Bezeichnet die Geschwindigkeit, mit der zwei Geräte (z. B. PC und Modem) kommunizieren.

GPS

Die Abkürzung GPS steht für **Global Positioning System**. Über den GPS-Empfänger wird die aktuelle Position Ihres Fahrzeugs geortet. Der GPS-Empfänger empfängt hierzu fortlaufend die Signale der US-amerikanischen NavStar-Satelliten, von denen 24 die Erde umkreisen. Aus den Daten von mindestens drei Satelliten wird die jeweils aktuelle Position des Fahrzeugs bestimmt.

PDA

Die Abkürzung PDA steht für **Personal Digital Assistant**.

PND

Die Abkürzung PND steht für **Personal Navigation Device**.

POI

Die Abkürzung POI steht für **Point of Interest**. Dabei handelt es sich um mitgelieferte Adressen zu verschiedenen Kategorien z. B. Hotels, Restaurants, Parkplätze, usw., die Sie als Navigationsziel auswählen können.

TMC

Die Abkürzung TMC steht für **Traffic Message Channel**. Dabei handelt es sich um einen digitalen Radio-Datendienst, der aktuelle Verkehrsmeldungen an Geräte mit TMC-Empfängern überträgt. Bei der Navigation werden TMC Verkehrsmeldungen verarbeitet, um Staus auf der berechneten Route zu umfahren.

USB

Die Abkürzung USB steht für Universal Serial Bus. Dabei handelt es sich um ein System zur Verbindung eines Computers mit Zusatzgeräten.

Lizenzvereinbarung

Bitte lesen Sie die nachfolgenden Bedingungen, bevor Sie die Verpackung dieses Software-Datenpaketes öffnen. Mit dem Öffnen der versiegelten Verpackung akzeptieren Sie die Bedingungen der nachstehenden Lizenzvereinbarung. Sollten Sie mit diesen Bedingungen nicht einverstanden sein, geben Sie die ungeöffnete Packung und alles beiliegende Material bitte umgehend ausschließlich an den Verkäufer zurück. Der Kaufpreis wird Ihnen in diesem Falle vom Verkäufer erstattet.

1. Gegenstand der Lizenzvereinbarung

Gegenstand der Lizenzvereinbarung ist der Kaufgegenstand, der sich in diesem Software- und Datenpaket befindet.

Die Software und die Daten sind urheberrechtlich geschützt. MAP&GUIDE GmbH verfügt über alle rechtlichen Befugnisse, die sie benötigt, um dem Kunden die in Ziff. 2 genannten Rechte einzuräumen. Soweit in den Dateien Datengrundlagen Dritter eingebunden sind, hat MAP&GUIDE GmbH entsprechende Verwertungsrechte.

2. Umfang der Nutzungsrechte

MAP&GUIDE GmbH gewährt dem Lizenznehmer (Käufer) ein nicht ausschließliches (einfaches), zeitlich unbegrenztes und gemäß nachfolgenden Regelungen beschränktes Recht, die Programme und Daten auf einem Rechner bestimmungsgemäß zu nutzen.

Die Daten dürfen lediglich von einem einzelnen Benutzer auf einem einzelnen Computer zusammen mit der Software eingesetzt werden. Dem Lizenznehmer ist es gestattet, die Software auf einer Festplatte zu installieren und Ergebnisse ausschließlich intern zu nutzen. Des weiteren ist es ihm gestattet, eine Sicherungskopie zu fertigen, die als solche zu kennzeichnen ist. Diese Kopie wird ausschließlich als Sicherungskopie verwendet und bleibt im Besitz und unter Verschluss des Lizenznehmers. Eine darüber hinausgehende Vervielfältigung ist nicht gestattet.

Gehört zum Lieferumfang des Kaufobjekts ein als Sicherungskopie gekennzeichnete Datenträger, darf dieser auch nur zu diesem Zweck verwendet werden und bleibt im Besitz und unter Verschluss des Lizenznehmers. Die Weitergabe einer solchen Sicherungskopie ist nur zusammen mit der Hardware, auf der die zu sichernde Software nach den Bestimmungen dieser Vereinbarung gespeichert ist, gestattet, eine anderweitige

Weitergabe stellt einen Urheberrechtsverstoß dar, ist ausdrücklich untersagt und wird urheberrechtlich verfolgt.

Der Einsatz der Software und Daten in einem Netzwerk oder einem Mehrplatzsystem ist nur gestattet, wenn der Lizenznehmer hierfür eine besondere Lizenz erworben hat, und zwar für jeden Bildschirm oder jeden Arbeitsplatz, von dem die Software und Daten aktuell genutzt werden können.

Die Übersetzung, Bearbeitung, Änderung oder das Arrangement der Software und Daten sowie die durch deren Verwendung erzielten Ergebnisse für die Erstellung eines eigenen Produktes des Lizenznehmers sind nicht gestattet. Die Software und die Daten dürfen nicht im Rahmen einer gewerblichen bzw. nicht gewerblichen Tätigkeit zugänglich gemacht, vermietet, verbreitet oder öffentlich wiedergegeben, insbesondere nicht über das Internet zugänglich gemacht werden, es sei denn, es besteht mit MAP&GUIDE GmbH eine schriftliche Vereinbarung hierüber.

Der Lizenznehmer ist berechtigt, das Eigentum an der Software und Daten auf Dritte zu übertragen, wenn er schriftlich gegenüber MAP&GUIDE GmbH erklärt, dass er das Produkt weitergibt und keine Kopie des Datenträgers bzw. der Software zurückbehält, und wenn der Dritte sich schriftlich unmittelbar gegenüber MAP&GUIDE GmbH verpflichtet, die vorliegenden Nutzungsregelungen einzuhalten.

3. Laufzeit der Lizenz

Diese Lizenzvereinbarung tritt mit dem Erwerb der Software und der Daten und Öffnen der Verpackung in Kraft. Wenn keine andere Regelung getroffen wird, gilt diese Vereinbarung auf Dauer.

MAP&GUIDE GmbH kann die Nutzungsbefugnis aus wichtigem Grund widerrufen. Ein wichtiger Grund liegt insbesondere vor, wenn der Lizenznehmer die Nutzungsbeschränkungen gem. Ziffer 2 nicht einhält oder gegen die Geheimhaltungspflicht in Ziffer 4 verstößt und diese Verhaltensweise auch nach schriftlicher Abmahnung mit Widerrufsandrohung nicht sofort unterlässt.

Bei Widerruf der Nutzungsbefugnisse hat der Lizenznehmer die Original-Datenträger und vorhandene Kopien herauszugeben und gespeicherte Software und Daten zu löschen. Er hat MAP&GUIDE GmbH gegenüber die vollständige Herausgabe und Löschung schriftlich zu versichern.

4. Geheimhaltung und Verwahrung

Der Lizenznehmer verpflichtet sich, die Vertragsgegenstände sowie davon hergestellte Kopien ordnungsgemäß zu verwahren und diese Gegenstände so zu sichern, dass ein Zugang oder eine Kenntnisnahmemöglichkeit durch Dritte ausgeschlossen ist. Mitarbeiter des Lizenznehmers sind über die Rechtsverhältnisse an der Software und den Daten zu informieren.

5. Testversionen

Für Testversionen ist die Nutzungsbefugnis auf 30 Tage nach Installation des Programms beschränkt. Testversionen haben auch technisch eine nur beschränkte Laufzeit. Sie dürfen entgegen Ziffer 2 Abs. 4 in keinem Fall an Dritte weitergegeben werden.

6. Lizenzgebühr

Für die Einräumung des vorstehend dargelegten Nutzungsrechtes an der Software und den Daten zahlt der Lizenznehmer eine einmalige Lizenzgebühr, welche die Vertragspartner in einer gesonderten Vereinbarung festlegen. Mit dieser Gebühr sind gleichzeitig Lizenzgebühren für die Nutzung von Software- und Datengrundlagen Dritter zur Verwendung in diesem Rahmen abgegolten.

7. Eigentumsvorbehalt

Das Software- und Datenpaket bleibt bis zur vollständigen Bezahlung der Lizenzgebühr gem. Ziffer 6 Eigentum von MAP&GUIDE GmbH.

Verpfändungen oder Sicherungsübereignungen des Lizenznehmers sind bis zur vollständigen Bezahlung der Lizenzgebühr unzulässig. Bei Zugriffen Dritter auf das Software-Datenpaket wird der Lizenznehmer auf das Eigentum von MAP&GUIDE GmbH - soweit die Lizenzgebühr nicht vollständig bezahlt ist - hinweisen und MAP&GUIDE GmbH unverzüglich benachrichtigen.

Bei vertragswidrigem Verhalten des Lizenznehmers - insbesondere Zahlungsverzug - ist MAP&GUIDE GmbH berechtigt, das Software-Datenpaket zurückzunehmen oder ggf. Abtretung des Herausgabeanspruchs des Lizenznehmers gegen Dritte zu verlangen, ohne dass in der Zurücknahme durch MAP&GUIDE GmbH ein Rücktritt vom Vertrag läge.

8. Gewährleistung

a) Der Lizenznehmer hat offensichtliche Mängel innerhalb einer angemessenen Frist und schriftlich mit genauer Beschreibung des Fehlers zu rügen. Sofern der Lizenznehmer Kaufmann ist, hat er darüber hinaus die Lieferungen und Leistungen der MAP&GUIDE GmbH unverzüglich zu untersuchen und erkannte Mängel unverzüglich gemäß Satz 1 zu rügen. Diese Verpflichtung richtet sich nach der Möglichkeit des Lizenznehmers, Fehler festzustellen und zu benennen. Verspätete, unzureichende oder unbegründete Rügen befreien MAP&GUIDE GmbH von ihren Leistungspflichten. Soweit MAP&GUIDE GmbH dennoch tätig wird, stellt MAP&GUIDE GmbH den Aufwand in Rechnung.

b) MAP&GUIDE GmbH leistet Gewähr dafür, dass die Programmfunktionen entsprechend den Programmbeschreibungen und Vertragsunterlagen fehlerfrei ausführbar sind. Die Parteien stimmen überein, dass nach dem Stand der Technik Fehler von Software und Daten auch bei sorgfältiger Erstellung nicht ausgeschlossen werden können.

Insbesondere übernimmt MAP&GUIDE GmbH keine Gewähr dafür, dass die Programmfunktionen der Software und Daten den Anforderungen des Lizenznehmers genügen.

c) MAP&GUIDE GmbH kann auch bei Überlassung von Standardprodukten durch Nachbesserung Gewähr leisten. Die Nachbesserung erfolgt durch Fehlerbeseitigung, durch Überlassen eines neuen Programm- oder Datenbestandes oder dadurch, dass MAP&GUIDE GmbH Möglichkeiten aufzeigt, die einen neuen Programm- oder Datenbestand auch dann übernehmen, wenn dies zu einem hinnehmbaren Anpassungs- oder Umstellungsaufwand führt.

d) Zur Vornahme aller MAP&GUIDE GmbH notwendig erscheinenden Nachbesserungen und Ersatzlieferungen hat der Lizenznehmer MAP&GUIDE GmbH ausreichende Gelegenheit und Zeit zu geben; im anderen Fall ist MAP&GUIDE GmbH von der Haftung für die hieraus entstehenden Folgen frei.

Der Lizenznehmer unterstützt MAP&GUIDE GmbH bei der Mängelbeseitigung (Überlassen von Fehlerbeschreibungen und Testdaten, Auskünfte der Mitarbeiter, Zugang zur Installation usw.). Der Lizenznehmer wird angemessene Vorkehrungen treffen, falls die Software ganz oder teilweise nicht ordnungsgemäß arbeitet, und zwar insbesondere durch Datensicherung.

Nur in dringenden Fällen -bei Gefährdung der Betriebssicherheit, zur Abwehr unverhältnismäßig großen Schadens- hat der Lizenznehmer das Recht, den Mangel selbst oder durch Dritte beseitigen zu lassen und von MAP&GUIDE GmbH Ersatz der erforderlichen Aufwendungen zu verlangen; auch in diesem Falle hat der Lizenznehmer MAP&GUIDE GmbH unverzüglich zu verständigen.

e) Der Lizenznehmer hat im Rahmen der gesetzlichen Vorschriften das Recht zum Rücktritt vom Vertrag, wenn MAP&GUIDE GmbH - unter Berücksichtigung der gesetzlichen Ausnahmefälle - eine ihr gesetzte angemessene Frist für die Nachbesserung oder Ersatzlieferung wegen eines Sachmangels hat fruchtlos verstreichen lassen.

Dem Lizenznehmer steht jedoch lediglich ein Recht zur Minderung des Vertragsverhältnisses zu, soweit nur ein unerheblicher Mangel vorliegt.

Im übrigen ist das Recht auf Minderung des Vertragsverhältnisses ausgeschlossen.

Keine Gewähr leistet MAP&GUIDE GmbH insbesondere im Falle

- fehlerhafter, unsachgemäßer Inbetriebnahme, Verwendung und Behandlung durch den Lizenznehmer
- nicht ordnungsgemäßer Wartung
- natürlicher Abnutzung.

f) MAP&GUIDE GmbH wird den Lizenznehmer bei der Fehlersuche und -beseitigung auch dann unterstützen, wenn ein Mangel der Lieferungen und Leistungen der MAP&GUIDE GmbH nicht feststeht. Wenn sich die Lieferungen und Leistungen der MAP&GUIDE GmbH als nicht mangelhaft herausstellen, stellt MAP&GUIDE GmbH den Aufwand in Rechnung.

g) Bessert der Lizenznehmer oder ein Dritter unsachgemäß nach, besteht keine Haftung der MAP&GUIDE GmbH für die daraus entstehenden Folgen.

Die Gewährleistungsansprüche erlöschen auch, wenn die Vertragsgegenstände verändert werden und der Lizenznehmer nicht beweist, dass der Mangel hiervon unabhängig ist.

MAP&GUIDE GmbH leistet außerdem solange keine Gewähr, solange der Lizenznehmer die Vertragsgegenstände entgegen den Nutzungsbeschränkungen nutzt.

9. Haftung

a) Wenn der Vertragsgegenstand durch Verschulden von MAP&GUIDE GmbH vom Lizenznehmer nicht vertragsgemäß verwendet werden kann, so gelten unter Ausschluss weiterer Ansprüche des Lizenznehmers die Ansprüche gem. Ziffer 8 entsprechend.

b) Für Schäden, die nicht am Vertragsgegenstand selbst entstanden sind, haftet MAP&GUIDE GmbH, aus welchen Rechtsgründen auch immer, nur bei

- Vorsatz

- grober Fahrlässigkeit des Geschäftsführers oder leitender Angestellter

- schuldhafter Verletzung von Leben, Körper, Gesundheit

- Mängeln, die arglistig verschwiegen oder deren Abwesenheit garantiert wurde

- Mängeln des Vertragsgegenstandes, soweit nach dem Produkthaftungsgesetz für Personen- und

Sachschäden an privat genutzten Gegenständen gehaftet wird.

c) Bei schuldhafter Verletzung wesentlicher Vertragspflichten haftet MAP&GUIDE GmbH auch bei grober Fahrlässigkeit nicht leitender Angestellter und bei leichter Fahrlässigkeit, im letzteren Falle begrenzt auf den vertragstypischen, vernünftigerweise vorhersehbaren Schaden.

d) Weitere Ansprüche sind ausgeschlossen.

e) MAP&GUIDE GmbH kann einwenden, dass der Lizenznehmer für den Schaden mitverantwortlich ist.

f) Soweit Versicherungsschutz besteht, stellt MAP&GUIDE GmbH dem Lizenznehmer die Versicherungszahlung ohne Rücksicht auf die getroffene Haftungsbeschränkung in vollem Umfang zur Verfügung.

10. Verjährung

Alle Ansprüche des Lizenznehmers, aus welchen Rechtsgründen auch immer, verjähren in 12 Monaten; soweit es sich bei den Vertragsgegenständen um neue bewegliche Sachen handelt und der Lizenznehmer ein Verbraucher ist, verjähren alle Ansprüche erst in 24 Monaten.

Für vorsätzliches oder arglistiges Verhalten sowie bei Ansprüchen nach dem Produkthaftungsgesetz gelten die gesetzlichen Vorschriften.

Der Beginn der Verjährung richtet sich nach den gesetzlichen Vorschriften.

11. Schlussbestimmungen

Die hier getroffene Lizenzvereinbarung unterliegt dem Recht der Bundesrepublik Deutschland unter Ausschluss des UNCITRAL-Kaufrechts. Erfüllungsort für sämtliche Verpflichtungen daraus ist Karlsruhe. Für alle Streitigkeiten aus dieser Lizenzvereinbarung vereinbaren die Partner als Gerichtsstand Karlsruhe, wenn der Lizenznehmer Vollkaufmann oder gleichgestellt ist.

Zusätzlich zu den vorliegenden Lizenzvereinbarungen gelten für den Einsatz der ADAC Verkehrsinformationen folgende Lizenzbedingungen:

Die ADAC Verkehrsinformationen dürfen nur durch berechtigte Inhaber von MAP&GUIDE Produkten und nur für eigene, bei gewerblichen Kunden nur für interne Zwecke genutzt werden. Die Verkehrsinformationen dürfen nicht an Dritte weitergegeben werden. Dritten dürfen auch die unter Nutzung der ADAC Verkehrsinformationen erzielten Ergebnisse nicht weitergegeben werden, insbesondere nicht zur Nutzung in Call-Centern, Ansaagediensten oder für gleich welche kommerzielle Nutzung. Die Nutzung der Verkehrsinformationen ist begrenzt auf 1 Jahr und nur für die jeweils neueste Version einer Software gültig.

Stand: 01.03.2006

MAP&GUIDE GmbH

Index

Numerisch

- 2D-Kartenansicht 100
- 3D-Kartenansicht 99

A

- Abbiegerichtung
 - nächste 92
 - übernächste 92
- ActiveSync 133
- Adressauswahl 63
 - Hausnummer 68
 - Ort 66
 - Straße 67
- Adressen
 - als Ziel auswählen 63
- aktuelle Straße 92
- Ankunftszeit 92
- Autobahnen benutzen/ vermeiden 113

B

- Bedienung
 - abbrechen 44
 - Schaltflächen 43
 - übernehmen 44
 - zur nächsten Seite blättern 44
- Bildschirmtastatur 65
 - ein-/ausblenden 65

E

- Eigene Ziele
 - aktuelle GPS-Position speichern 97
 - als Ziel für Navigation auswählen 75
 - ändern 108
 - hinzufügen 106
 - löschen 108
 - umbenennen 108

Einstellungen

- Autobahnen benutzen/ vermeiden 113
- Datenverbindung 118
- Eigene Ziele
 - ändern 108
 - hinzufügen 106
 - löschen 108
 - umbenennen 108
- Fahren benutzen/ vermeiden 113
- Fahrzeugprofil wählen 110
- GPS
 - Einstellungen testen 119
 - konfigurieren 119
- Heimatadresse festlegen 104
- Information zum System anzeigen 116
- Kartenprofil
 - anpassen 122
 - auswählen 125
 - Default 121
 - löschen 125
 - neu erstellen 121
- Kartenprofile 120
 - anzeigen 121
- Lautstärke einstellen 104
- POI-Kategorien auswählen 109
- Routenoptimierung wählen 111
- Systemeinstellungen 113
- TMC
 - Einstellungen testen 120
 - Einstellungen vornehmen 117
 - konfigurieren 120
- Einstellungen zur Datenverbindung vornehmen 118
- Entfernung bis zur nächsten Kreuzung 91
- Entfernung zum Ziel 92

erweiterter Freifahrtmodus 95

F

Fahren benutzen/ vermeiden 113

Fahrtzeit, verbleibende 92

Fahrzeugprofil wählen 110

Freies Fahren 127

Freischalten

LKW-Karte 30

PDA-Software 25

G

Geschwindigkeit, aktuelle 92

GPS 133

aktuelle Position in eigene Ziele speichern 97

Empfänger 31

Funktion 31

Infoseite aufrufen 94

konfigurieren 119

Qualität 94

Satellit 31

testen 119

Grobnetskarte 45, 73, 74

H

Hauptauswahl 41

Hauptverkehrsstraßen 73, 74

Heimatadresse

als Navigationsziel auswählen 77

als Ziel festlegen 104

Helligkeit der Anzeige ändern 114

Highlights 11

Hilfefunktion 42

Höhe 92

Home

als Navigationsziel auswählen 77

als Ziel festlegen 104

I

Information zum System anzeigen 116

Installation 17

K

Karte

3D, 2D 99

auf das Navigationsgerät laden 20

bedienen 89

drehen 89

Standardzoom 99

verschieben 90

Ziel anzeigen 66

zoomen 58, 90

zoomen im Navigationsbildschirm 94

Kartenansicht

2D 100

3D 99

Kartenprofil

anpassen 122

auswählen 125

Default 121

löschen 125

neu erstellen 121

Kartenprofile

konfigurieren 120

Liste anzeigen 121

verwenden 45, 120

L

Länderauswahl 123

Länderkarte 73, 74

Lautstärke einstellen 104

letzte Ziele

als Ziel für Navigation auswählen 76

LKW-Karte 46, 74

LKW-Karte auswählen 14

M

map&guide navigator

beenden 42

starten 25
 Maßeinheiten ändern 115

N

Nächste Abbiegerichtung 92
 Navigation
 abbrechen 96
 Überblick 47
 zu einem Ziel 48
 zu mehreren Stationen, Zwischenstationen 51
 Navigationsbildschirm
 Schnelleinstellungen zur Navigation 98
 Schnellüberblick 91
 Weitere Funktionen 96
 Navigator
 installieren 18
 neues Kartenprofil 121

P

PDA 133
 PIN-Code ermitteln 25
 POI als Ziel auswählen 69
 POI-Kategorien auswählen 109

Q

Qualität
 GPS 94
 TMC 93

R

Referenznummer ermitteln 27
 Registrierung 17
 Route neu berechnen
 während Navigation 97
 Routenbeschreibung 57
 Routenliste 57
 während Navigation anzeigen 97
 Routenoptimierung wählen 111

Routenplaner
 aufrufen 55
 Navigation starten 58, 59
 Routenliste 57
 Simulation abbrechen 59
 Simulation starten 55
 Stationen auswählen 56
 Überblick 55

S

Schnelleinstellungen zur Navigation 98
 2D-/3D-Kartenansicht 99
 einblenden 92
 Infoseite 101
 Standardzoom 99
 Tag/Nacht-Kartenansicht 99
 Schnelleinstieg 35
 Schnellüberblick 41
 Schnittstelle zu Drittsoftware 31
 Simulation der Navigation
 abbrechen 59
 starten 58
 Sprachausgabe wiederholen 91, 92
 Sprecher und Sprache auswählen 115
 Stationsliste 78
 in der Liste blättern 78
 Reihenfolge der Stationen ändern 79
 speichern 79
 Station löschen 79
 Stationen hinzufügen 79
 Status
 TMC 93
 Statusanzeigen 92
 Straße nach Abbiegeaktion 92
 Straßennetze 45
 Strecke voraus umgehen 96
 Systemeinstellungen
 Helligkeit der Anzeige ändern 114
 Maßeinheiten ändern 115
 Sprecher und Sprache auswählen 115

Zeitanzeige ändern 116

T

TMC 133

- Einstellungen testen 120
- Einstellungen vornehmen 116
- Infoseite aufrufen 93
- konfigurieren 120
- Status 93

U

übernächste Abbiegerichtung 92

Umkreissuche 62, 85

- Zielauswahl 85

Umschalten

- 2D-/3D-Kartenansicht 99
- Tag/Nacht-Kartenansicht 99

V

Voraussetzungen 17

W

Wegbeschreibung 57

Weitere Funktionen zur Navigation 96

- einblenden 95
- in eigene Ziele 97
- Navigation abbrechen 96
- Route 97
- Route neu berechnen 97
- Strecke voraus umgehen 96

Z

Zeitanzeige ändern 116

Zielauswahl

- Adresse 63
- Eigene Ziele 75
- Ergebnisliste 64
- Heimatadresse 77
- Home 77
- in Karte anzeigen 66
- letzte Ziele 76
- Liste letzter Eingaben 64

mehrere Stationen, Zwischenstationen 78

POI 69

Überblick 61

Umkreissuche 85

Zwischenstationen auswählen 78